

Kat Chemen Tranzisyon nan Lekòl Entèmedyè pou Fanmi yo

project10 transition education network

Makè Chemen 1

Prepare pou Vwayaj la: Aktivite Tranzisyon soti Lekòl Elemantè pou vin nan Lekòl Entèmedyè

Nou fè ti gid sa a pou ede fanmi yo ak elèv ki gen andikap ki nan klas 5^{yèm} rive 9^{yèm} ane yo. Klas Lekòl Entèmedyè yo (Middle School, MS) diferan nan yon distri eskolè ak yon lòt epi eksperyans MS la ap diferan selon kalite pwogram ak resous ki disponib yo. Pa egzanp, distri eskolè yo kapab idantifye yon MS kòm 6^{yèm}-8^{yèm}, 7^{yèm}-9^{yèm} epi gen kèk ki kapab idantifye 5^{yèm} ane a kòm yon pati nan MS. Epitou, elèv yo kapab ale nan yon lekòl ki aksepte elèv nan klas matènèl (K) rive nan uityèm (8) ane oswa nan yon lekòl santral. Elèv yo soti nan lekòl elemantè pou antre nan MS epi yo soti nan lekòl entèmedyè pou antre nan lekòl segondè. Se nan Lekòl Entèmedyè pifò elèv yo vin tounen adolesan.

Fè konesans ak Ethan, Mia, Zoey epi Levi. Se etidyan sa yo ki ap gid nou sou chemen MS la epi ki ap ede nou wè, yon fason klè, difikilte ak solisyon posib yo ap rankontre pandan tranzisyon yo pou fè eksperyans nan MC. Nou ap rakonte istwa elèv MS yo pandan tout kat chemen an epi li ap nan koulè ble klè. Istwa yo ap montre planifikasyon tranzisyon nan MS pou jèn ou yo yon fason klè.

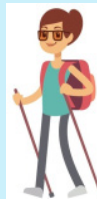
Ethan (5^{yèm} ane)



Mia (6^{yèm} ane)



Zoey (7^{yèm} ane)



Levi (8^{yèm} ane)



Tranzisyon soti Lekòl Elemantè pou vin nan Lekòl Entèmedyè: Aktivite ak Responsabilite Tranzisyon an

Elèv ki gen andikap yo, san wete elèv ki gen gwo andikap mantal yo, ap jwenn sipò pandan yo ap fè tranzisyon pou vin nan MS. Aktivite ak responsabilite tranzisyon pou manm pèsònèl lekòl, fanmi yo ak elèv yo antre nan seksyon sa a. Lekòl elemantè ak lekòl entèmedyè siperyè yo gen responsabilite pou bay elèv yo ak fanmi yo enfòmasyon ak sipò yo bezwen pou yon tranzisyon ki fèt an dousè. Fanmi elèv ki gen andikap yo ak elèv yo gen responsabilite tou pou asire yon tranzisyon ki reyisi pou vin nan MS. Egzamine rekòmandasyon nou bay pou aktivite ak responsabilite tranzisyon an nan tablo ki vin apre a. Pou fanmi elèv ki gen pi gwo andikap mantal yo, aktivite tranzisyon an se yon moman ki vrèman enpòtan pou travay avèk manm pèsònèl lekòl yo pou asire w bezwen elèv ou a ap konble ([“Making the Move from Elementary to Middle or Junior High School: Transition Tips for Parents of Students with Disabilities”](#)).

Aktivite ak Responsabilite pou Soutni Tranzisyon soti Lekòl Elemantè pou vin nan Lekòl Entèmedyè	Aktivite ak Responsabilite pou Soutni Tranzisyon soti Lekòl Elemantè pou vin nan Lekòl Entèmedyè
Pou Manm Pèsonèl Lekòl Elemantè (ES) ak Lekòl Entèmedyè (MS)	Pou Fanmi yo ak Elèv yo
<ul style="list-style-type: none"> ES ap pataje dosye elèv yo pou ede manm pèsonèl lekòl entèmedyè yo konprann pwen fò ak bezwen elèv yo nan domèn akademik, devlopman konpòtmantal ak sosyo-emosyonèl. 	Patisipe nan evènman tranzisyon ES la òganize.
<ul style="list-style-type: none"> Manm pèsonèl MS yo ap asire yo respekte amenajman nou mete anplas nan lekòl elemantè yo pou tranzisyon vin nan lekòl entèmedyè. Ekip Plan Edikasyon Pèsonalize (IEP) ES la kapab envite yon reprezantan lekòl entèmedyè pou patisipe nan dènye reyinyon elèv la. 	Asiste dènye reyinyon IEP a nan ES.
<ul style="list-style-type: none"> ES ap bay fanmi yo enfòmasyon ki ap ede yo kòmanse prepare elèv yo pou lekòl entèmedyè. Nan dosye enfòmasyon yo, kapab gen detay konsènan lekòl entèmedyè kote elèv la prale a, bwochi ki gen rapò ak tranzisyon pou ale nan lekòl entèmedyè a ak sijesyon pou kèk aktivite yo kapab fè nan sezon ete pou soutni yon tranzisyon ki fèt an dousè. 	Pwograme yon vizit nan nouvo MS la pou vizite enstalasyon yo epi pou idantifye anplasman klas yo apre lekòl oswa pandan orè ete yo.
<ul style="list-style-type: none"> MS kapab òganize yon evènman sou Tranzisyon pou ede fanmi yo familiarize ak manm pèsonèl, orè, politik, enstalasyon, aktivite ki pa nan pwogram lekòl la ak plis toujou. MS kapab òganize yon evènman Panèl Fanmi kote yon panèl fanmi MS ap pale ak fanmi elèv ki ap ogmante yo epi reponn kesyon yo. 	Apre elèv la fin enskri nan MS, patisipe nan aktivite oryantasyon lekòl la òganize yo.
<ul style="list-style-type: none"> MS ap voye yon envitasyon bay paran yo pou patisipe nan premye reyinyon IEP a. 	Asiste premye reyinyon ekip IEP a pou MS. Asire w ou konprann kad edikatif kote yo mete elèv la.

Si ou te deja fè yon chemen ki long anpil apye, ou konnen jis nan ki pwen li enpòtan pou prepare w pou sa. Yon pwomenad ki reyisi gen rapò ak planifikasyon epi preparasyon. Ou dwe ranpli sakado ou a avèk tout atik ki nesèsè yo, tankou enpèmeyab, boutèy dlo, kat, bousòl, manje ansanm ak yon flach ki gen pil derechanj. Gen anpil atik ou bezwen mete nan sakado tranzisyon vityèl ou a tou.



Tranzisyon nan Lekòl Entèmedyè: Ethan Lis Verifikasyon Sakado

- Asiste dènye reyinyon IEP pou 5yèm ane a avèk yon manm fanmi.
- Chwazi aktivite aprantisaj mwen renmen pou sezon ete a, tankou lekti, jwe jwèt mo epi fè aktivite fizik.
- Vizite nouvo lekòl entèmedyè oswa lekòl segondè premye sik (junior high school) mwen an pandan Sware Tranzisyon 6yèm ane a.
- Vizite sit entènèt nouvo lekòl entèmedyè oswa lekòl segondè premye sik mwen an pou aprann plis sou lekòl la.
- Asiste premye reyinyon IEP mwen pou 6yèm ane a ak yon manm fanmi.
- Pale ak fanmi oswa pwofesè mwen yo sou nenpòt enkyetid oswa kesyon mwen genyen anrapò ak ale nan yon nouvo klas ak yon nouvo lekòl.

Ethan, gid nou an pou 5^{yèm} ane a, ansanm ak fanmi li te pale sou responsabilite elèv yo genyen pandan tranzisyon soti 5^{yèm} ane pou vin nan 6^{yèm} ane a, epi kounye a, li ap prekare sakado li a.



Li gen yon lis pou verifye bagay li kapab fè pou pèmèt vwayaj li a chaje ak siksè. Fè yon koudèy nan lis Ethan nan epi ajoutou pwòp ide pa ou. Ou ap wè Ethan te ajoute aprantisaj nan sezon ete nan lis preparasyon li an. Bon ide Ethan! Fè yon koudèy nan [Sis \(6\) Bon Ide pou Aprantisaj an Ete](#) sa yo Depatman Edikasyon Florida a (FDOE) pibliye.



Ethan te santi li pa kapab ankò akòz tout echanj sosyal ki fèt nan lekòl la pandan premye ane elemantè li yo. Ekip IEP li a te idantifye bezwen li genyen pou jwenn sipò epi devlope objektif ak opòtinite ki te pèmèt li amelyore konpetans sosyal li nan diferan kontèks. Ethan te rekonèt konpetans sosyal te ede li vin gen plis konfyans epi bay tout li menm nan lekòl la. Epitou, konpetans sosyal yo ede moun pi byen reyisi nan travay yo ak nan kominote a. Fòmasyon dirèk nan kesyon konpetans sosyal ede elèv ki gen andikap yo fè fas ak difikilte sosyal, tankou konnen tèt yo; konsyans sosyal/entèprete siy sosyal; jere tèt yo epi gen kontwòl enpilsyon yo; epi fikse priyorite ak objektif (Learning Disabilities Association of America, n.d.).

- **Konnen Tèt Ou** - Fè referans ak konnen ki moun ou ye, san wete emosyon ak pwosesis panse yo; pwen fò ak kapasite yo; bezwen ak limit yo; ansanm ak andikap yo. Epitou, nan konnen tèt ou kapab gen konpetans oto-detèminasyon, tankou konfyans nan tèt ou ak kapasite pou defann tèt ou, tankou pale pou defann pwòp ide ak opinyon ou.
- **Jere tèt ou** - Fè referans ak jere emosyon epi konpòtman ou nan yon pakèt sitiyasyon, tankou moman estrès, tristès ak kòlè. Nan kesyon jere tèt ou a gen kapasite pou fè fas ak obstak tou.
- **Konsyans sosyal** - Fè referans ak respekte opinyon epi santiman lòt moun.
- **Konpetans relasyonèl** - Fè referans ak etabli bonjan relasyon lakay ou, nan lekòl ak nan kominote a. Gen anpil kad ki egziste kote elèv yo kapab bati relasyon, tankou ekip espòtif yo; òganizasyon ki baze sou kwayans yo; gwoup kreyasyon atistik yo; òganizasyon imanitè ak sivik yo; epi gwoup rekreyatif ak lwazi yo (Choicemaker Self-Determination Curriculum, 2008 ; Tennessee Department of Education, 2017 ; Walker & Barry, 2018)



Idantifye Bezwen pou Anseye Konpetans Sosyal: An jeneral, nan anseye konpetans sosyal gen ansèyman dirèk, modèl ak ankadremman. Moun ki anseye konpetans sosyal yo dwe gen yon plan pou evalye bezwen elèv yo nan kesyon ansèyman konpetans sosyal epi pou anseye konpetans sa yo. Etap ki anba yo adapte pou moun ki ap fè rechèch [Walker ak Barry \(2018\)](#) epi yo sijere yon modèl evalyasyon ak remedyasyon yon konpetans sosyal an patikilye.

1. **Èske elèv la kapab esplike w etap konpetans sosyal yo yon fason ki egzak? (Genyen)**

- Wi?** Ale nan pwochen kesyon an.
- Non?** Anseye etap konpetans sosyal yo dirèkteman pandan ou ap asire w elèv la konprann ak kisa chak etap sanble, esplike li kilè pou li itilize konpetans lan, pratike konpetans lan youn lòt, bay elèv la posibilite pou li fè pratik.

2. **Èske elèv la motive pou li gen konpetans lan? (Pèfòmans)**

- Wi?** Ale nan pwochen kesyon an.
- Non?** Met yon sistèm sou pye pou ranfòse itilizasyon konpetans lan. Prevwa posibilite pou fè pratik ak ranfòsman. Pale sou enpòtans itilizasyon konpetans sosyal la genyen. Ranfòsman an ap diminye tank tan ap pase.

3. **Èske elèv la konprann kontèks kote li dwe aplike konpetans lan? (Pèfòmans)**

- Wi?** Ale nan pwochen kesyon an.
- Non?** Bay elèv la kèk egzanz pou anseye li kilè li dwe itilize konpetans lan. Mande elèv la pou li bay kèk sitiyasyon reyèl nan lavi a kote li t ap itilize konpetans lan. Ba li plizyè posibilite pou pratike konpetans lan nan diferan anviwònman, kontèks epi ak moun ki diferan. Esplike prensip jeneralizasyon yo ak fason li kapab itilize yon konpetans menm jan epi yon fason ki diferan nan plizyè anviwònman ak sitiyasyon.

4. **Èske elèv sanble alèz nan pratike konpetans lan, sa ki pèmèt li pratike konpetans lan avèk siksè? (Fasilite)**

- Wi?** Si elèv la konn konpetans lan, li motive pou pratike konpetans lan, li konprann kontèks konpetans lan, epi li janti nan fason li ap pratike konpetans lan, lè sa a, elèv dwe kapab pratike konpetans sa a nan yon pakèt kontèks. Konpetans sa a antre nan repèta elèv la.
- Non?** Provide the student with extensive practice in role-play situations and in controlled generalized settings. Provide the student with positive feedback and reinforcement. Allow the student to practice until the student is able to perform each step of the skill fluidly across settings and individuals without support, leading to successful skill execution outcomes. Look for skill automaticity. Over time, continue checking in with the student, offering opportunities for refreshers or corrections, as needed.

Makè Chemen 3

Oto-detèminasyon: Yon Bousòl ki Anndan nou pou Lavi



Mia, gid nou an pou 6^{yèm} ane a, gen yon andikap entèlektiyèl, li renmen fè foto, epi li renmen tout kalite moun ak tout kreyati vivan. Sa pa gen lontan, youn nan vwazen Mia yo te mande li si li vle mennen chen li an deyò pou fè yon ti egzèsis chak jou apre lekòl, epi li ofri Mia pou li peye li \$10 pa jou. Mia renmen ide a, men li gen abitud fè devwa li yo tousuit apre li sot lekòl. Mia ansanm ak papa li te decide etabli yon pwogram pou apremidi ak aswè yon fason pou yo gen asirans Mia ap gen ase tan pou li fin fè devwa li yo epi pou li pran swen chen vwazen an. Mia vrèman renmen respè li resevwa pou travay li

fè yo epi grasa lajan anplis sa a li genyen an, li fikse objektif pou li achte yon nouvo aparèy foto. Grasa eksperyans sa a, Mia te demontre yon pakèt konpetans oto-detèminasyon, tankou: pran desizyon, rezoud pwoblèm, fikse objektif epi oto-efikasite.

Konpetans oto-detèminasyon yo ede elèv la patisipe nan reyinyon IEP yo ak nan lòt kontèks yo otank posib. Tanpri, gade tablo ki anba pou jwenn yon deskripsyon sou eleman ki nan oto-detèminasyon an.

Eleman Oto-detèminasyon yo

Fè Chwa Kapasite pou chwazi yon chemen pou suiv nan de (2) opsyon ou konnen Cm	Pran Desizyon Kapasite pou chwazi yon chemen pou suiv sou baz plizyè solisyon ou te pran tan pou reflechi sou yo chak Dm	Rezoud Pwoblèm Kapasite pou jwenn solisyon pou pwoblèm ki difisil oswa konplike Ps
Fikse epi Reyalize Objektif Kapasite pou devlope yon objektif, fè planifikasyon pou kòmanse travay objektif la epi mezire reyisit li Gs	Kontwòl Tèt ou Kapasite pou siveye epi kontwòl pwòp konpòtman, aksyon ak konpetans ou nan diferan sitiyasyon Re	Defann Tèt ou Konpetans ki nesèsè pou pale epi/oswa defann yon koz oswa yon moun Ad
Degre Kontwòl Entèn Se kwè ou gen kontwòl sou rezilta ki enpòtan anpil nan lavi ou yo. Lc	Oto-efikasite Se kwè nan kapasite ou genyen pou reyisi nan yon seri sitiyasyon byen presi oswa pou akonpli yon seri travay byen presi Ef	Konnen Tèt Ou Se konpreyansyon debaz konsènan pwèn fò, bezwen ak kapasite ou Aw

Oto-detèminasyon

Kisa nou vle di lè nou pale konsènan oto-detèminasyon? Nan "How Self-Determined Are You? A Toolbox of Resources to Help Build Self-Determination Skills", yo defini oto-detèminasyon konsa:

- **Konnen tèt ou epi kwè nan tèt ou.**
- **Konnen sa ou vle pou lavni ansanm ak fason pou fè planifikasyon pou atenn objektif sa yo alavni.**
- **Konn ki sipò ou bezwen pou pran kontwòl lavi ou** (How Self-Determined Are You?, 2016, p. 1).

Mia te vin gen 12 lane pandan li nan klas 6^{yèm} ane a. Manm pèsonèl ESE a te evalye bezwen li genyen pou jwenn ansèyman nan domèn oto-detèminasyon, pou li defann tèt li, epi yo te detèmine li ap benefisye bagay sa yo. Aktyèlman, Mia enskri nan yon kou Estrateji Aprantisaj epi yo ajoute leson sou devlopman konpetans oto-detèminasyon ladan li.

Elèv ki gen andikap ki pratike oto-detèminasyon yo jwenn avantaj ki vin apre yo:

- Yon degre angajman akademik ki pi wo.
- Patisipasyon aktif nan planifikasyon tranzisyon.
- Pi plis patisipasyon nan aktivite apre lekòl segondè yo.
- Pi bon kalite lavi lè yo vin granmoun.

Pwojè 10 la gen yon "Gid Oto-Detèminasyon Ak Enstriksyon Pou Defann Tèt" ki bay plis enfòmasyon, resous ak ide enstriksyonal.

Fanmi yo ede jèn yo devlope konpetans oto-detèminasyon tou. Pami kèk rekòmandasyon nou fè pou fanmi yo sou fason pou yo ankouraje oto-detèminasyon lakay yo, gen sa ki vin apre yo:

- Ede elèv ou a konprann andikap li a ansanm ak estrateji ki nesèsè pou li jwenn rezilta ki pozitif. "Bay jèn ou an posibilite pou li viv yon pakèt eksperyans yon fason pou li kapab dekouvri sa li renmen ak sa li pa renmen, epi pwèn fò ak difikilte li yo" (How Self-Determined Are You?, 2016, p. 9).
- Aprann jèn ou fè chwa lè ou ba li posibilite pou li chwazi nan kay la, pa egzanp nan kesyon abiman, kwafi, mizik ak plis toujou. Esplike
- jèn ou an konpetans oto-detèminasyon ou itilize regilyèman yo. Pa egzanp, si ou ekonomize lajan pou mennen fanmi an nan yon sòti espesyal, esplike li etap ou te suiv pou rive atenn objektif sa a.
- Ede jèn ou an fikse objektif pou li atenn. Ede jèn ou an fè pratik pou li defann pwennvi li avèk respè lè li nan kay la.

Makè Chemen 4

Egzijans ak Opsyon pou Kou Lekòl Entèmedyè

Zoey, gid nou an nan 7^{yèm} ane a, ansanm ak fanmi li te egzamine kondisyon pou antre nan lekòl entèmedyè yo. Pou Zoey jwenn pwomosyon soti nan lekòl entèmedyè pou vin nan lekòl segondè, li dwe ranpli kondisyon ki vin apre yo avèk siksè:



1. Edikasyon fizik obligatwa pandan sis (6) mwa chak ane pou elèv ki nan klas sizyèm rive uityèm ane yo. Gen kèk sikonstans kote li posib pou yo pa repekte obligasyon edukasyon fizik la.
2. Yon kou Planifikasyon Karyè ak Edukasyon ki debouche sou yon plan akademik ak karyè (pou suiv nan klas sizyèm, setyèm oswa uityèm ane). Nou ap bay plis enfòmasyon konsènan kou sa a nan Makè Chemen 6 la.
3. Twa (3) kou lang anglè nan lekòl entèmedyè oswa siperyè*.
4. Twa (3) kou matematik nan lekòl entèmedyè oswa siperyè*.
5. Twa (3) kou syans nan lekòl entèmedyè oswa siperyè*.
6. Twa (3) kou etid sosyal nan lekòl entèmedyè oswa siperyè*. (Youn nan kou sou etid sosyal yo dwe se yon kou edukasyon sivik. Elèv yo dwe pase yon egzamen fen etid nòmal nan nivo Eta a pou edukasyon sivik epi yo dwe konsidere li nan wotè 30% nòt elèv la. Lè ekip plan edukasyon espesyalize a (IEP) detèmine evalyasyon nòmal nan nivo Eta a, ki prevwa pou seksyon sa a, pa kapab mezire kapasite elèv la avèk presizyon, yo kapab renonse ak rezilta evalyasyon an nan objektif pou resevwa yon nòt pou kou a). Akoz andikap entèlektyèl Mia a, ekip IEP a te detèmine yo kapab anile rezilta egzamen EOC li yo. Gade Seksyon 1003.4156, Florida Statutes (F.S.) pou plis enfòmasyon sou egzijans lekòl entèmedyè yo.

**Kou lekòl segondè pou jwenn kredi yo kapab antre ladan li.*

Suiv Kou Lekòl Segondè nan Klas Entèmedyè

Èske w remake kondisyon kou yo nan klas entèmedyè a pèmèt elèv yo suiv kou nan nivo lekòl segondè nonsèlman ki respekte egzijans pwomosyon klas entèmedyè yo, men tou ki konte kòm kredi pou lekòl segondè?

Levi, gid nou an pou 8^{yèm} ane a, ansanm ak fanmi li te reflechi sou posibilite sa a. Fanmi li te tande yo di kapab gen avantaj ak enkonvenyan pou elèv yo suiv kou lekòl segondè yo nan lekòl entèmedyè.

Toudabò, an nou reflechi sou avantaj Levi ap jwenn si li rive suiv kou lekòl segondè yo pandan li nan klas entèmedyè. Gen sa ki vin apre yo:

- Lè Levi resevwa kredi pou yon kou lekòl segondè nan lekòl entèmedyè, se yon kou anmwens li dwe suiv pou jwenn diplòm lekòl segondè. Menmsi li pran yon sèl kou alavans, kòm rezilta, li kapab gen yon jounen lekòl ki pi kout pandan ane tèminal la, sa ki ap pèmèt li patisipe nan plis aktivite ki pa nan pwogram eskolè a oswa jwenn yon travay amitan.
- Lè Levi pran kou lekòl segondè yo nan klas entèmedyè, li jwenn kèk kou debaz nan lekòl segondè san pèdi tan. Sa kite plas pou yon enskripsyon an doub, ki pèmèt elèv yo suiv kou nivo inivèsite pandan lekòl segondè. Konsa, Levi kapab jwenn diplòm inivèsite li pi rapid, sa ki ap pèmèt li ekonomize tan ak lajan, oswa jwenn tan nan pwogram inivèsite li pou suiv lòt kou ki enterese li.



Gen etid ki montre lè ou suiv kou ki difisil pandan ou pa gen anpil laj, sa kapab ogmante chans pou antre nan inivèsite. Pou pi klè, elèv ki suiv kou aljèb nan uityèm ane yo epi ki suiv kou jewometri nan nevyèm ane yo gen plis chans pou enskri nan inivèsite pase elèv ki pa suiv kou sa yo nan moman sa a.

Yon lòt bò, fanmi Levi te aprann gen kèk dezavantaj posib pou suiv kou lekòl segondè yo pandan yo nan klas entèmedyè. Dezavantaj sa yo se: Levi may not be prepared for above grade-level work.

- Levi kapab pa prepare pou travay nivo siperyè ki anwo a.
- Kantite tan sa mande pou kou nivo siperyè ki anwo a kapab difisil anpil pou Levi.
- Kou lekòl segondè yo mande yon pi gwo nivo matirite ak panse kritik. Èske Levi pare pou sa?
- Kou lekòl segondè Levi pa rive konplete avèk siksè nan nivo lekòl entèmedyè yo kapab gen enpak negatif sou mwayèn pwen Levi (GPA), sa ki ap gen konsekans sou gradyasyon li ak opsyon apre lekòl yo. Epitou, eksperyans negatif sa a kapab afekte konfyans Levi.

Ou dwe byen egzamine avantaj ak dezavantaj ki genyen nan suiv kou lekòl segondè yo pandan lekòl entèmedyè yo anvan ou pran dènye desizyon pou jèn ou an. Desizyon sa a dwe se yon desizyon pèsònèl pou elèv yo ansanm ak sityasyon, objektif ak kapasite patikilyè yo.

Konsèy pou Chemen Black Diamond: Verifye kou ki obligatwa pou pwogram byen presi nan lekòl segondè yo pou asire w kou lekòl entèmedyè yo ap prepare elèv ou a pou objektif edikatif ak karyè li.

Makè Chemen 5

Enfòmasyon sou Plan Edikasyon Pèsonalize (IEP)



Zoey, gid nou an pou 7^{yèm} ane a, enterese anpil nan bagay akademik. Matyè prefere li se syans epi li sitou enterese nan oseyan ansanm ak animal maritim ki ap viv nan oseyan yo. Li kapab di w tout sa ou vle konnen konsènan sefalopòd yo, tankou kalma ak pyèv. Sepandan, pafwa Zoey konn bliye kesyon tan an lè li ap fè devwa syans li yo epi li pa rive fè rès devwa li yo. Epiou, li difisil pou li sonje remèt devwa ak pwòjè li yo nan lekòl la apre li fin fè yo. Lè Zoey te antre nan lekòl entèmedyè, pwoblèm pou li òganize yo te vin pi mal. Yo te idantifye Zoey pou yon evalyasyon ki te



montre li gen yon bezwen nan domèn fonksyon egzekitif. Fonksyon egzekitif yo se pwosesis mantal ki pèmèt ou planifye, konsantre atansyon, sonje enstriksyon, òganize epi jongle ak travay yo avèk siksè. Nan 6^{yèm} ane, Zoey te resevwa yon IEP ki dekri sèvis pou amelyore fonksyon egzekitif li epi pou ba li sipò li bezwen nan men pwofesè li yo ak fanmi li pou ede li reyisi nan kou li yo. Pafwa, Zoey konn santi bagay yo twòp pou li; sepandan, grasa sipò ki fè pati IEP li a, li kapab retounen sou bon chemen an.

IEP yo se yon seri dokiman oryantasyon pou planifikasyon akademik ki soutni elèv ki gen andikap, ki bezwen yon enstriksyon espesyalize yo, soti nan klas matènèl pou rive nan lekòl segondè. Chak IEP inik epi li baze sou bezwen chak elèv. IEP a dekri sèvis edikatif pou elèv eksepsyonèl yo (ESE) ansanm ak sipò yon elèv ki gen andikap ap resevwa pou ede li reyisi nan lekòl ak nan lavi a. Devlopman IEP a fèt grasa yon ekip ki gen ladan li elèv la, paran li, reprezantan distri eskolè a ak lòt founisè sèvis yo, ki ap travay ansanm pou etabli yon plan efikas ki chita sou pwèn fò, enterè ak preferans elèv la. Yo ajoute egzijans ki lye ak tranzisyon an nan IEP a pou ede elèv ki gen andikap yo prepare yo pou lekòl segondè epi pou yo kòmanse fè planifikasyon pou aktivite apre lekòl yo, tankou inivèsite, ansèyman pwofesyonèl ak teknik (CTE), travay, patisipasyon nan kominote a epi viv ponkont yo. Nan tablo ki anba a, nou dekri kèk nan sèvis tranzisyon enpòtan ki kapab kòmanse pandan lekòl entèmedyè a.

Apati 12 lane oswa pandan klas 7 ^{yèm} ane, selon sa ki rive an premye a	Apati laj 14 lane oswa ki anplas epi operasyonèl nan premye jou lekòl segondè elèv la, selon sa ki rive an premye a
Fanmi yo ak elèv yo ap resevwa enfòmasyon detaye sou tranzisyon an nan men distri eskolè yo.	Sa ap kontinye rive jis nan laj 18 lane epi petèt jiska 22 lane.
Yo dwe fè paran yo konnen objektif reyinyon IEP a ap idantifye bezwen elèv yo pou sèvis tranzisyon yo.	Sa ap kontinye rive jis nan laj 18 lane epi petèt jiska 22 lane.
Yo dwe envite elèv la nan reyinyon IEP a.	Sa ap kontinye rive jis nan laj 18 lane epi petèt jiska 22 lane.
Itilize evalyasyon pou tranzisyon ki adapte ak laj pou kapab idantifye fòs etidyan, fondasyon preferans ak enterè yo pou objektif mezi apre lekòl) ak idantifye bezwen etidyan yo pou oto-detèminasyon ak enstriksyon pou defann tèt li.	Sa ap kontinye rive jis nan laj 18 lane epi petèt jiska 22 lane.
Kòmanse idantifye bezwen elèv yo genyen nan kesyon sèvis tranzisyon.	Pwovizyon pou sèvis tranzisyon an ak kontinye apati laj 14 lane oswa lè elèv la antre nan lekòl segondè rive jis nan laj 18 lane epi petèt jiska 22 lane.
Pale sou objektif ki mezire apre lekòl, ki baze sou yon evalyasyon tranzisyon ki adapte avèk laj nan domèn edikasyon, fòmasyon, travay, san wete objektif karyè ak lavi endepandan (kote sa apwopriye). (Nan laj 14 lane, gen obligasyon pou devlope epi ekri objektif apre lekòl ki mezire yo nan IEP a).	Devlope objektif mezi ki apwopriye apre lekòl segondè ki baze sou evalyasyon pou tranzisyon ki adapte ak laj ki gen pou wè ak fòmasyon/edikasyon, travay, karyè ak kapasite pou viv pou kont li (si apwopriye). Devlope objektif mezi anyèl ak idantifye sèvis tranzisyon (tankou sèvis tranzisyon avan travay) ak kou nan etid ki ap sipòte etidyan pou reyisi objektif mezi apre lekòl segondè.
Pale sou pakou gradyasyon ak deziyasyon diplòm yo (bous ak/oswa merit) nan reyinyon IEP a.	Ekri desizyon ki gen rapò ak pakou pou jwenn diplòm nan, pwogram etid elèv la epi si elèv la ap travay pou li jwenn yon diplòm oswa si li p ap travay pou sa.
	Ekri konvèsasyon ki fèt sou pwosesis ki pèmèt yon elèv ki gen yon andikap epi ki ranpli kondisyon pou jwenn yon diplòm etid segondè estanda, repòte posibilite pou jwenn diplòm sa a yon lòt lè sou baz seksyon 1003.4282 (10)(c), F.S.

Makè Chemen 6

Sistèm Avètisman Byen Bonè (Early Warning Systems, EWS) - Se ABC sou Done Elèv la

Distri eskolè yo itilize kèk kalite sistèm pou siveye done ki gen rapò ak elèv yo ki ap fè konnen lè elèv yo kapab gen yon pwoblèm akademik epi yo bezwen sipò. Fanmi yo kapab soutni efò sa yo lè yo kontinye suiv rezilta anrapò ak **Prezans (Attendance)**, **Konpòtman (Behavior)** epi **Lekòl (Course)** elèv yo (**ABC**)

Prezans

Elèv ki gen andikap yo fè pati popilasyon elèv ki plis afekte akòz yon absans kwonik. Elèv ki gen yon andikap fizik yo kapab absan pou rezon sante. Yon lòt rezon ki lakoz absans kwonik yo se kapab paske elèv yo pa renmen lekòl, petèt sa ki gen rapò ak asèlman nan lekòl oswa lòt pwoblèm ki lye ak anviwònman eskolè a (Mapping the Early Attendance Gap, 2015).

Konpòtman

Florida soutni itilizasyon Entèkansyon sou Konpòtman ak Sipò ki Pozitif (PBIS) nan distri eskolè li yo, men yo kapab itilize PBIS toupatou.

Grasa PBIS, fanmi yo kapab fè sa ki vin apre yo: etabli woutin; di kisa yo atann pou kay la; anseye, raple epi rekonpanse konpòtman yo te atann yo.

Grasa PBIS, elèv yo aprann jere konpòtman yo lè yo devlope yon seri estrateji adaptasyon pozitif pou jere santiman yo epi pou yo fè fas ak sitiyasyon difisil ki lakoz yo vin gen konpòtman ki pa apwopriye.

Pèfòmans nan Lekòl

Elèv nan lekòl entèmedyè ki echwe nan matematik oswa Anglè/literati lang oswa ki ale lekòl pandan mwens pase 80% nan tan yo gen sèlman 10% - 20% chans pou yo jwenn diplòm yo atan. Se elèv ki echwe nan 9^{èm} ane yo ki plis. Lekòl entèmedyè prepare elèv yo pou yon tranzisyon nan lekòl segondè ki reyisi, donk li enpòtan pou nou rive detekte epi trete pwoblèm yo depi byen bonè.

PBIS ede lekòl yo kreye yon seri anviwònman pou sal klas pwodiktif ki soutni aprantisaj elèv yo epi ki asire sekirite tout manm kominote edikatif la.

Èske w te konnen siy ki montre risk pou elèv yo kite lekòl segondè a kapab parèt pandan lekòl entèmedyè oswa anvan sa? Elèv ki montre siy sa yo nan klas sizyèm ane yo gen mwens bon rezilta apre yo kite lekòl pase elèv ki montre siy sa yo pita (Balfanz, 2009).

Konsèy pou Fanmi yo: Ede Elèv yo Reyisi nan Lekòl



01. Fè jèn ou an konnen ou konsidere edikasyon kòm yon bagay ki enpòtan anpil pou avni li.



02. Pran tan chak jou pou ede li fè devwa li yo. Chèche konnen si lekòl la afiche devwa yo anliy.



03. Fè jèn ou an konnen ou konsidere edikasyon kòm yon bagay ki enpòtan anpil pou avni li.



04. Limite sou kantite tan jèn ou pase ap gade televizyon oswa jwe jwèt videyo.



05. Pale avèk jèn ou an konsènan reyisit ak difikilte eskolè li.



06. Ede jèn ou an gen kapasite pou rezoud pwoblèm nan sitiyasyon ki difisil nan kay la ak lekòl la epi ankouraje li nan efò li fè yo.



07. Chèche konn Zanmi jèn ou an ansanm ak fanmi yo



08. Si jèn ou an gen difikilte, chèche jwenn èd. Paran yo ak lòt granmoun yo kapab diminye risk pou elèv yo kite lekòl si yo pran mezi pou ede jèn yo fè fas ak difikilte yo ap rankontre yo.

Sant Nasyonal pou Ansèyman Segondè ak Tranzisyon
<http://www.ncset.org/publications/viewdesc.asp?id=3135>

Sijasyon Sant Nasyonal pou Ansèyman Segondè ak Tranzisyon (NCSET) yo pèmèt fanmi yo ede elèv yo reyisi nan lekòl epi yo ekri nan grafik, Konsèy pou Fanmi yo: Ede Elèv yo Reyisi nan Lekòl.

Edikasyon ak Planifikasyon Karyè

Yon kou sou Planifikasyon Edikasyon ak Karyè nan sizyèm, setyèm oswa uityèm ane se yon obligasyon pou antre nan lekòl segondè. Nan kou a gen devlope yon plan etid ak karyè pèsonalize yo kapab mete ajou oframezi elèv la ap pwogrese nan lekòl entèmedyè ak lekòl segondè. Plan karyè a ap met aksan sou jan konpetans pou jwenn travay enpòtan epi li ap fè elèv yo konn kondisyon pou yo jwenn diplòm lekòl segondè a. Sou-Komite Aprantisaj ki Baze sou Travay Linked Learning Alliance lan te defini kat (4) faz devlopman karyè yo fason ki vin apre a:

- **Sansibilizasyon Karyè** - “Aprantisaj konsènan posibilite, edikasyon ak konpetans ki nesèsè nan diferan pakou pwofesyonèl pou chwazi yon karyè ki koresponn ak pwen fò epi enterè” (NTACT, 2015).
- **Chèche Travay** - “Elèv yo egzamine opsyon yo genyen nan domèn travay pou yo motive epi pran desizyon ki reflechi” (Linked Learning, 2012). Learning, 2012).
- **Preparasyon pou Karyè** - “Elèv yo aplike sa yo aprann yo grasa eksperyans ki pratik ak entèraksyon avèk yon seri pwofesyonèl nan endistri yo ak nan kominote a, yon fason pou etann epi apwofondi travay nan klas yo epi soutni devlopman konesans ak konpetans ki nesèsè pou preparasyon pou inivèsite ak karyè (pa egzanp, rezònman wo nivo, konpetans akademik, konpetans teknik ak konpetans aplike nan espas travay” (Linked Learning, 2012).
- **Edikasyon ak Fòmasyon Pwofesyonèl** - Elèv yo kontinye fè etid epi jwenn fòmasyon apre lekòl segondè pou yo kapab jwenn travay nan yon domèn byen presi oswa yon pakèt pwofesyon (Work-Based Learning in Linked Learning, 2012).

Gade kijan eksperyans nan kesyon karyè konekte ak nivo eskolè nan Kwonoloji Eksperyans Karyè a.

Kwonoloji Eksperyans Karyè

Yon Plan Pwogresif pou Eksperyans ki Lye ak Karyè



Sèvis Tranzisyon Anvan Travay (Pre-ETS)

Levi, gid nou an pou 8^{yèm} ane a, ap elijib pou resevwa Pre-ETS lè li gen 14 lane. Pre-ETS bay fòmasyon ki ede elèv ki gen andikap yo chèche travay, prepare pou travay epi pran desizyon reflechi anrapò ak travay. Elèv ki gen 14 rive 21 lane epi ki gen yon IEP oswa plan 504 yo elijib pou resevwa Pre-ETS gratis pa mwayen Re-adaptasyon Pwofesyonèl (VR). Manm pèsònèl lekòl yo kapab oryante elèv ki gen yon dokiman ki ateste andikap yo a nan Pre-ETS pa mwayen Pòtay STAR anliy VR la. Epi tou gen yon fòm VR yon lòt granmoun ki nan lavi elèv la kapab ranpli avèk otorizasyon elèv la. Ou kapab telechaje fòm sa a sou sit entènèt VR la. Levi sitou enterese nan eksperyans aprantisaj ki baze sou travay (WBLE). Nan lis ki vin apre a gen tout senk (5) opsyon Pre-ETS yo:

- Konsèy pou Chèche Travay
- Fòmasyon Preparasyon pou Travay
- Eksperyans Aprantisaj ki Baze sou Travay (WBLE)
- Fòmasyon sou Oto-defans ak Konseye lòt Kamarad
- Konsèy sou Edikasyon apre Lekòl Segondè

Learn more about Pre-ETS and STAR Portal on VR's website.

http://www.rehabworks.org/stw_star.shtml

Lekòl Elemantè

Sansibilizasyon Karyè

- Aprann **KONSÈNAN** Travay
- Konnen Tèt Ou
 - Sansibilizasyon Karyè
 - Karyè Ki Enterese w
 - Sòti Eskolè
 - Enstriksyon ki Baze sou Kominote



Lekòl Segondè

Preparasyon pou Karyè

- Aprann **KONSÈNAN** epi **PA MWAYEN** Travay
- Planifikasyon Karyè
 - Siveyans nan Espas Travay
 - Sèvis Aprantisaj
 - Antrepriz Eskolè
 - Aprantisaj
 - Estaj
 - Travay ki Peye



Lekòl Entèmedyè

Chèche Travay

- Aprann **KONSÈNAN** epi **PA MWAYEN** Travay
- Planifikasyon Karyè
 - Chèche Travay
 - Siveyans nan Espas Travay
 - Vizit Kote ap Travay
 - Enstriksyon ki Baze sou Kominote



Aprè Lekòl

Edikasyon Pwofesyonèl/Fòmasyon

- Aprann **PA MWAYEN** epi **POU** Travay
- Estaj Ansèyman Apre Etid Segondè
 - Aprantisaj
 - Estaj
 - Travay ki Peye



*Adapte apati *Timeline of Work Experiences* NTACT a, *Career and Education Planning Course Standards* FDOE a, *Work-Based Learning in Linked Learning*, ak *Career Exploration in Middle School* ACTE a

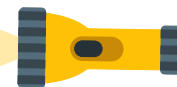
Konsèy pou Chemen Black Diamond: “Gen prèv ki montre eksperyans aprantisaj ki baze sou travay yo (WBLE) se youn nan pi bon endikatè pou predi si elèv yo epi jèn ki gen andikap yo ap reyisi nan travay lè yo vin granmoun” (Federal Partners in Transition, 2015, p. 1). Depatman Edikasyon Florida gen yon kolèj ak sit entènèt Planifikasyon Karyè (<https://www.fldoe.org/academics/college-career-planniing/>) ki gen yon varyete resous pou sipòte eksplorasyon karyè etidyan ak planifikasyon pou etid apre klas segondè, tankou Planifikasyon Karyè Anliy ak Sistèm Kowòdinasyon Aprantisaj Travay Debaz.

Makè Chemen 8

Ansèyman Pwofesyonèl ak Teknik (CTE) nan Lekòl Entèmedyè epi Pi Lwen

Pandan lekòl entèmedyè, elèv yo kapab jwenn anpil avantaj nan pwosesis chèche travay la ki gen ladan li:

- Aprann konnen tèt ou,
- Aprann anrapò ak karyè potansyèl yo epi
- Devlope yon plan pou atenn objektif alavni yo.



Kesyon chèche travay la ede elèv ki nan lekòl entèmedyè yo pran angajman nan yon moman kote gen plis risk pou yo kite kesyon aprann nan akòz difikilite yo jwenn pou devlope idantite yo, pou yo fè fas ak kesyon pibète a epi pou oryante yo nan nouvo anviwònman. Lekòl Entèmedyè se yon bon okazyon pou anseye elèv yo yon seri konpetans tankou fason pou rezoud pwoblèm, gen panse kritik epi travay an ekip grasa aktivite chèche travay.

Èske w te konnen anviwon mwaye nan 50 pwofesyon yo ap rankontre yon kwasans ki tèlman rapid opwen yo egzije yon sètifika karyè apre lekòl segondè oswa yon diplòm ki asosye?

Mezire Reyisit Ekonomik Diplome Florida yo: Rapò sou Sekirite Ekonomik 2018 la te analize done yo te kolekte ant 2011-2015 yo, epi li te montre yo konpare yon diplòm ki asosye nan syans (yon diplòm nan de (2) lane) ak yon diplòm lisans (yon diplòm nan kat (4) lane) yon fason pozitif, nan sa ki gen rapò ak salè premye ane yo epi pousantaj anplwaye ki diplome yo.

Opsyon CTE

Gen yon pakèt pwogram ki disponib nan Florida's Career and Technical Colleges. Gen 17 gwoup karyè ki etann yo nan Agrikilti, Alimantasyon ak Resous Natirèl pou Transpòtasyon, Distribisyon ak Lojistik. Nan mitan chak gwoup karyè sa yo, gen yon pakèt kou, pwogram, pwogram pou sètifika ak pwogram pou diplòm ki disponib. Epitou, gen kou sou chèche travay ak sou planifikasyon karyè. **Asire w ou fè rechèch sou kèk nan kou sa yo nan MS.**

Sètifika Zouti Nimerik CAPE

Yo te kreye Career and Professional Education (CAPE) Act la pou devlope epi konsève endistri ki gen anpil valè yo epi pou soutni yon bon kalite ekonomi nan Eta a, lè yo prepare elèv yo pou travay nan sektè sa yo. IEP elèv la dwe idantifye Sètifika Zouti Nimerik CAPE ak sètifikasyon endistri CAPE elèv la ap chèche jwenn anvan li jwenn diplòm lekòl segondè a. Nou bay plis enfòmasyon sou Sètifika Zouti Nimerik CAPE ak sètifikasyon Endistri CAPE yo nan seksyon Resous yo.

Planifye Pakou pou Gradyasyon nan Lekòl Segondè

Nan [Tablo Pakou Gradyasyon](#), an, yo dekri senk (5) pakou pou yon moun rive jwenn diplòm li, gen twa (3) nan yo ki ouvè pou tout elèv yo, gen youn (1) ki disponib sèlman pou elèv ki gen andikap yo epi gen youn (1) ki disponib sèlman pou elèv ki gen gwo andikap mantal yo. Yo dwe ekri dokiman ki gen rapò ak pakou pou rive jwenn diplòm yo nan IEP a pou pita depi nan premye IEP ki an vigè lè elèv la antre nan lekòl segondè oswa lè li vin gen 14 lane, selon sa ki rive an premye a.

Gwoup CTE

1. Agrikilti, Alimantasyon, ak Resous Natirèl
2. Achitekti ak Konstriksyon
3. Travay Atistik, Kominikasyon ak Teknoloji Odyovizyèl
4. Administrasyon ak Jesyon Biznis
5. Edikasyon ak Fòmasyon
6. Enèji
7. Fòmasyon Jeni ak Teknoloji
8. Finans
9. Administrasyon Piblik ak Gouvènman
10. Syans Sante
11. Ospitalite ak Touris
12. Sèvis Sosyal
13. Enfòmasyon Teknoloji
14. Lwa, Sekirite Piblik ak Sekirite
15. Fabrikasyon
16. Maketin, Lavant, ak Sèvis
17. Transpò, Distribisyon, ak Lojistik



Levi ap reflechi pou li chwazi Opsyon Diplòm Nòmal 24 Kredi ki gen Etid avèk Travay la, ki disponib sèlman pou elèv ki gen andikap yo. Levi te suiv yon kou CTE, Achitekti ak Konstriksyon, nan 7^{yèm} ane epi li vle fè kèk eksperyans travay nan lekòl segondè pou wè si sa kapab yon bon oryantasyon karyè pou li.

Makè Chemen 9

Tranzisyon soti Lekòl Entèmedyè pou Lekòl Segondè

Gen anpil chanjman pou yon moun jere nan lekòl entèmedyè. Premyeman, gen tranzisyon pou soti nan lekòl elemantè pou vin nan lekòl entèmedyè, epi apresya, anvan menm ou rann ou kont, se moman pou kòmanse planifikasyon pou antre nan lekòl segondè. Tranzisyon soti lekòl entèmedyè pou lekòl segondè a konsantre sou objektif ak vizyon ou menm ak elèv ou a genyen pou lavni. Objektif planifikasyon tranzisyon pandan lekòl segondè a se pou pèmèt elèv ou a jwenn sèvis ak sipò li bezwen pou li rive antre nan lavi a antanke granmoun.

Planifye epi Reyisi Tranzisyon pou Lekòl Segondè

Mia, gid nou an pou sizyèm ane a, fèk antre nan lekòl entèmedyè epi li gen twa (3) ane pou prepare tranzisyon pou lekòl segondè a.

Levi, gid nou an pou uityèm ane a, nan twazyèm ane lekòl entèmedyè li epi li te suiv yon pwogram etid ki ap ede li atenn objektif pou lekòl segondè.



Revize rekòmandasyon ki anba yo pou pèmèt tranzisyon soti lekòl entèmedyè pou lekòl segondè a fèt pi fasil. Ale nan Pwojè 10 “[Fèy Wout Tranzisyon Segondè pou Fanmi yo](#)” pou jwenn enfòmasyon enpòtan sou tranzisyon nan lekòl segondè, preparasyon pou jwenn diplòm ak tranzisyon pou yon seri aktivite apre lekòl (travay, edikasyon ak/oswa fòmasyon apre lekòl segondè epi lavi endepandan). Lis “[Verifikasyon Sèvis Tranzisyon](#)” an se yon zouti ki itil pou detèmine nan ki laj oswa klas yo dwe mete sèvis tranzisyon yo anplis.

Tranzisyon soti Lekòl Entèmedyè pou Lekòl Segondè

Asire w chèf ekip IEP lekòl entèmedyè a envite yon moun nan manm pèsònèl lekòl segondè a. Sa ap itil pou paran yo ak elèv yo rankontre yon moun nan manm pèsònèl lekòl segondè a ki responsab edikasyon elèv ki gen difikilte yo (ESE), nan kad reyinyon ekip IEP a pou klas entèmedyè yo.

Patisipe nan nenpòt evènman lekòl entèmedyè a òganize pou prepare elèv yo ak fanmi yo pou tranzisyon nan lekòl segondè a. Evènman yo kapab se reyinyon pou bay enfòmasyon, posibilite pou rankontre reprezantan lekòl segondè yo, elatriye.

Aprann plis sou nouvo lekòl segondè a pa mwayen sit entènèt la.
Chèche posibilite ak/oswa aktivite eskolè epi aktivite ki pa nan pwogram eskolè a.

Pandan ou nan lekòl entèmedyè, pwograme yon vizit nan lekòl segondè.
Vizite yon kanpis apre orè lekòl la oswa pandan orè sezon ete yo.

Idantifye yon pwen kontak elèv ou a kapab kontakte si li bezwen èd.
Pwen kontak la kapab se yon konseye eskolè, yon mantò, yon pwofesè, oswa yon lòt elèv ki pi gran.

Identify a point of contact for your student to turn to if help is needed.
The point of contact may be a school counselor, a mentor, a teacher, or an older student.

Elèv yo ak fanmi yo dwe patisipe yon fason ki aktif nan tout reyinyon ekip IEP Tranzisyon an ak tout reyinyon planifikasyon yo.

◆ **Konsèy pou Chemen Black Diamond:** Chèche jwenn okazyon pou elèv yo pratike oto-detèminasyon epi pou yo defann tèt yo pandan reyinyon IEP yo. Patisipasyon ak lidèchip elèv yo se yon eksperyans ki gen anpil valè ki ap ede nan prepare yo pou yon lavi kote se yo ki ap chwazi direksyon yo vle.



Planifikasyon pou Inivèsite, Preparasyon Karyè ak Lavi nan Lekòl Entèmedyè

Aktout elèv yo dwe ret tann kèk ane anvan yo chwazi yon opsyon edikasyon apre lekòl segondè, depi kounye a li obligatwa pou yo idantifye objektif yo vle atenn apre lekòl segondè anvan yo gen 14 lane oswa anvan tranzisyon pou lekòl segondè a.

Rechèch yo toujou montre enplikasyon paran/fanmi yo se yon faktè ki gen enfluyans sou patisipasyon elèv yo nan ansèyman apre lekòl segondè yo. Nan yon etid nasyonal ki te fèt sou rezilta tranzisyon yo, elèv kote paran yo te gen gwo atant pou jèn yo jwenn diplòm lekòl segondè yo, pou yo suiv yon fòmasyon oswa ansèyman apre lekòl segondè epi pou yo jwenn yon travay, te gen plis chans pou atann objektif sa yo pase elèv kote paran yo pa t gen gwo atant pou jèn yo (Mazzotti et al., 2016). Objektif tranzisyon segondè pou elèv ki gen andikap yo se prepare yo pou avni yo vle a. Sa gen rapò ak prepare yo pou patisipe nan lavi a antanke granmoun, pou yo bay kontribisyon pozitif pa yo nan kominote yo a, devlope yon karyè, konsève yon travay epi viv yon fason ki pi endepandan posib. Adwat, ou ap jwenn yon kat pou pakou pwofesyonèl yo. Note pa gen okenn enpas sou kat la. Toujou gen posibilite pou pousuiv nouvo opsyon karyè. Anba a, ou ap jwenn yon repatisyon konsènan diferan opsyon pou ansèyman apre lekòl segondè, ansanm ak diplòm oswa rezilta ou kapab atann nan chak kalite eksperyans edikatif apre lekòl segondè.



Opsyon Edikasyon Apre Etid Segondè	Potansyèl Rezilta/Sètifika
Posibilite pou Fòmasyon ak Aprantisaj	Sètifika Karyè ak Sètifikasyon Endistriyel
Ansèyman Pwofesyonèl ak Teknik - Inivèsite/Sant	Sètifika Karyè, Sètifikasyon Endistriyel ak Diplòm Asosye nan Syans (AS)
Kolèj Eta	Kou ki pa gen kredi, Sètifika Karyè, Endistri Sètifikasyon, Diplòm Asosye nan Travay Atistik (AA), Diplòm Asosye nan Syans (AS) epi Lisans
Inivèsite	Diplòm Asosye nan Travay Atistik (AA), Lisans, Mastè, pwogram Doktora (Ph.D.)
Ansèyman Enklizif Apre Lekòl Segondè (IPSE)	Pwogram ansèyman siperyè enklizif pou elèv ki gen gwo andikap entèlektyèl yo varye selon kalite sètifika yo jwenn nan epi yo kapab aksesib nan etablisman ansèyman siperyè teknik, ansèyman siperyè ak inivèsite ki ap patisipe yo.

◆ “Montre w Pare pou Opòtinite Edikasyon Apre Lekòl Segondè: Fanmi yo Soutni Elèv yo pou yo Reyisi” se yon resou itil ki bay fanmi yo enfòmasyon sou fason pou yo prepare jèn yo pou opsyon edikasyon apre lekòl segondè (PSE).

Lè ou ap fè yon vwayaj ki long, li kapab difisil anpil pou franchi etap ki pi rèd yo. Ede jèn yo, sa ki gen andikap oswa ki pa gen andikap yo, fini lekòl entèmedyè a, pou yo antre nan lekòl segondè epi fè tranzisyon pou lavi apre lekòl segondè a, kapab sanble yon pwosesis ki rèd anpil. Fè vwayaj la yon etap alafwa epi sonje senk (5) bagay sa yo chak paran yo elèv ki gen yon andikap bezwen tande:

1. "Pran tan pou amize ak timoun ou yo."
2. "Ou pa pafè – epi se nòmal."
3. "Vin yon paran se yon bagay difisil. Li pi difisil toujou lè ou se paran yon timoun ki gen plis bezwen."
4. "Fè fèt pou ti bagay."
5. "Ou se yon sipè ewo" (Clayton, n.d.).

Anrapò ak vwayaj, konsilte [Florida Association of Centers For Independent Living](#) ki nan zòn ou an pou jwenn enfòmasyon sou sèvis ki disponib yo. Gen kèk sant ki bay posibilite pou jwenn fòmasyon sou konpetans lavi endepandan. Lekòl entèmedyè se yon bon moman pou vin gen konpetans sa yo



Lè w Paran se Tankou w ap fè Skateboard: Sa Mande yon Bonsans ki Ekilibre

Koute Plis	→	Olye ou Pale
Fikse Limit ki Apwopriye	→	Men, Kite Jèn yo Fè Erè epi pou yo Aprann nan Yo
Rete Enplike	→	Pandan ou ap Ankouraje Endepandans
Rete Responsab	→	Men Pataje Pouvwa a
Premyeman Ou dwe se yon Paran	→	Dezyèmman Ou dwe se yon Zanmi
Pwoteje	→	San Ou pa Retire Libète

Se yon egzèsis ekilibre ant kenbe epi lage.

Parenting Advice and Regrets from Empty Nesters, 2018

Prepare Sakado Ou a Antanke Paran: Resous ak Referans



Jwenn resous ak referans ki lye ak tranzisyon pou soutni ou menm ak jèn ou an pandan tranzisyon nan MS epi pou soti nan MS, sou sit entènèt Project 10 la nan adrès ki vin apre a: <http://project10.info/DPage.php?ID=77>. W ap jwenn dokiman "Resous ak Referans yo" nan deskripsyon "Kat wout Lekòl Entèmedyè pou Fanmi yo".

Nou bay kontribisyon w anpil valè. Tanpri, pataje li grasa kòd QR.

