

Plan Tranzisyon nan Segondè pou Fanmi yo



Pakou Lekòl Segondè a Kòmanse avèk yon Plan: Yon Plan Tranzisyon

Plan sa a fèt pou bay fanmi elèv ki gen andikap yo, elèv ki gen 12 lane rive 22 lane, yon rezime sou etap enpòtan ki nesese pou ede jèn yo prè pou kolèj, lavi pwofesyonèl (karyè) ak lavi. Misyon sistèm edikasyon Early Learning-20 Florida a se ogmante konpetans tout elèv ki nan yon sèl sistèm epi ki efikas, lè nou ba yo opòtinite pou yo elaji konesans yo ak konpetans yo grasa opòtinite aprantisaj ak rechèch elèv yo, paran yo ak kominote yo apresye. Plan Edikasyon Pèsonalize a (Individual Education Plan, IEP) se yon dokiman obligatwa ki montre sipò elèv ki gen andikap yo bezwen. Epi tou, IEP a dekri pakou edikasyon elèv yo fè chak ane pou ede yo atenn objektif yo. Tank elèv yo ap gen plis laj, egzijans IEP yo chanje. Lè li gen 14 lane, oswa lè li operasyonèl premye jou lekòl segondè a, yon IEP vin tounen yon Plan Edikasyon Pèsonalize pou Tranzisyon oswa TIEP (Transition Individual Educational Plan). TIEP la gen ladan eleman IEP ak TIEP. TIEP la trase sipò ak sèvis tranzisyon ki ede elèv yo prè pou kolèj, lavi pwofesyonèl (karyè) ak lavi! Gade de (2) tablo ki anba yo pou ka jwenn plis enfòmasyon.

| Eleman IEP | |
|---|--|
| Deklarasyon nivo pèfòmans aktyèl elèv la (akademik ak fonksyonèl) | Deklarasyon nenpòt aranjman endividyèl apwopriye (nesesè pou mezire reyisit akademik ak pèfòmans fonksyonèl nan evalyasyon ki fèt nan eta a ak nan tout distri a) |
| Deskripsyon pwogrè elèv la pou atenn objektif anyèl yo | Deklarasyon objektif anyèl ki ka mezire (akademik ak fonksyonèl) |
| Deklarasyon edikasyon espesyal ak sèvis ki gen rapò, sa gen ladan èd siplemantè. | Eksplikasyon nan ki mezi, si genyen, kote elèv la pa pral patisipe avèk elèv ki pa gen andikap nan klas edikasyon jeneral la |
| Dat ki prevwa pou kòmansman sèvis yo (ansanm ak frekans, lokal ak dire sèvis ak modifikasyon yo) | Apati laj 12 lane, oswa lè l nan klas 7yèm ane, kèlkeswa sa ki rive an premye a, sèvi ak evalyasyon tranzisyon ki apwopriye pou laj li (fondasyon objektif apre lekòl segondè ki ka mezire) epi idantifye bezwen elèv la pou enstriksyon sou oto-detèminasyon. |
| Apati laj 12 lane oswa lè l nan klas 7yèm ane, kèlkeswa sa ki rive an premye a, y ap envite elèv la nan reyinyon IEP a. | Apati laj 12 lane, oswa lè l nan klas 7yèm ane, kèlkeswa sa ki rive an premye a, yo pral kòmanse idantifye bezwen elèv la genyen pou sèvis tranzisyon. |

| Eleman TIEP (A laj 14 lane oswa lè li an plas dokimante desizyon sou pakou gradyasyon an epi si elèv la ap travay pou l jwenn yon diplòm. | ak operasyonèl nan premye jou lekòl segondè a) |
|--|--|
| Yo pral idantifye ak ofri sèvis tranzisyon yo, yon seri aktivite kowòdone pou ede elèv la soti nan lavi lekòl la pou ale nan lavi apre lekòl segondè a. | Objektif apre lekòl segondè ki ka mezire, ki apwopriye epi ki baze sou pwen fò, preferans ak enterè endividyèl timoun nan. Revize chak ane. |
| Prè, si apwopriye, yon reprezantan nenpòt ajans k ap patisipe te envite nan reyinyon ekip IEP a avèk konsantman alavans paran oswa elèv ki atenn laj majorite a (20 U.S.C. 1416(a)(3)(B)). | Devlope pwogram etid ki pral pèmèt elèv yo reyalize objektif apre lekòl segondè yo. |
| Omwen yon (1) lane anvan elèv la gen 18 lane, ki dokimante yo te enfòmè paran yo sou transfè dwa ki gen pou fèt bay elèv ki atenn laj majorite a | Dokimante diskisyon ki fèt avèk elèv la epi fanmi an sou pwosesis ranvwa a. |
| | Nan kòmansman ane elèv la gradye a, IEP a dwe gen ladann yon deklarasyon fanmi an oswa elèv ki te resevwa transfè dwa yo siyen epi ki di li konprann pwosesis ranvwa a epi ki endike si elèv la pral ranvwaye dat pou l resevwa diplòm nòmal pou lekòl segondè li a. |



Responsablite Elèv

Elèv yo nan plas chofè a pou pwosesis tranzisyon an. Apati pre-segondè (premye sik segondè), elèv yo ta dwe fè sa:

- Ale nan klas.
- Fini devwa.
- Fè menaj nan kay
- Devlope ak itilize konpetans oto-detèminasyon ak oto-defans (tankou aprann

plis sou andikap li a ak konnen ki aranjman ki itil pou atenn objektif alontèm yo.

- Konnen aranjman ou yo nan lekòl la.
- Aprann itilize ak pran swen Teknoloji Asistans yo (Assistive Technology, AT).
- Ale nan reyinyon IEP ou yo.
- Patisipe nan devlopman IEP a (tankou pataje pwen fò yo, bezwen ak enterè ou yo).
- Pran ak fini aktivite sou oryantasyon pwofesyonèl ak rechèch pwofesyonèl, ki souvan rele evalyasyon tranzisyon.
- Panse sou sèvis ki nesèsè pou aktivite adilt yo fè chak jou yo (pou ede idantifye ajans ki apwopriye yo, pou envite yo nan reyinyon ekip IEP yo).
- Pran abitud eksprime lide ou, opinyon ou ak bezwen ou yo (oto-defans).
- Pran abitud itilize konpetans oto-detèminasyon yo (tankou pran desizyon ak fè chwa, rezoud pwoblèm, fikse objektif pou tèt ou epi kwè nan kapasite ou genyen pou atenn objektif ou yo).



Responsablite Fanmi

Fanmi enpòtan anpil nan zafè tranzisyon. Elèv yo gen pi bon rezilta lè fanmi yo jwe yon wòl aktif. Fanmi yo ka ede elèv yo fè bagay sa yo:

- Poze kesyon.
- Fè sijesyon.
- Konsève dosye sèvis ak aktivite ki gen rapò ak tranzisyon an.

- Revize kondisyon gradyasyon yo.
- Revize epi diskite sou chwa diplòm yo avèk jèn pitit ou a.
- Etabli atant ki wo pou jèn pitit ou a.
- Pale ak pitit ou a konsènan plan li genyen pou lavi li apre li fini lekòl segondè.
- Idantifye pwen fò ak bezwen ou dwe diskite nan reyinyon IEP a.
- Revize objektif IEP yo.
- Ede jèn pitit ou a pratike konpetans oto-defans yo.
- Ede jèn pitit ou a pratike konpetans oto-detèminasyon yo.
- Ede jèn pitit ou a devlope yon pòtfolyo. Ajoute bagay sa yo: yon kopi IEP a, nòt evalyasyon, enfòmasyon sou mòd aprantisaj, mwayèn (Grade-Point Average, GPA), ran nan klas, onè oswa prim, evalyasyon travay, eksperyans nan travay, aranjman nan lekòl ak lòt enfòmasyon ki gen rapò.
- Bay opòtinite pou eksplòre chwa apre lekòl segondè yo (tankou pwogram fòmasyon pwofesyonèl ak teknik; opòtinite aprantisaj ak travay; epi kolèj ak inivèsite).





Responsablite Lekòl ak Distri Lekòl

Objektif edikasyon pou elèv eksepsyonèl (Exceptional Student Education, ESE) nan Florida se pou ede chak elèv ki gen yon andikap rive fè bonjan pwogrè nan lekòl epi prepare li pou lavi k ap tann li apre li fini lekòl. Kèk nan responsablite lekòl ak distri lekòl yo se:

- Etabli atant ki wo
- Fè reyinyon IEP yo.
- Itilize evalyasyon tranzisyon ki apwopriye ak laj.
- Ede elèv yo patisipe nan reyinyon IEP yo a.
- Asire elèv yo gen aranjman ak modifikasyon yo bezwen pou yo reyisi.
- Jwenn pwen fò, bezwen ak enterè elèv yo.
- Ajoute objektif anyèl ak objektif apre lekòl segondè nan IEP a ki ka mezire.
- Revize objektif anyèl ki ka mezire yo. Èske objektif anyèl yo ede elèv la atenn objektif apre lekòl segondè li yo?
- Revize objektif apre lekòl segondè ki ka mezire yo. Èske objektif anyèl yo ede elèv yo atenn objektif pou apre lekòl segondè yo?
- Aprann elèv yo konpetans oto-detèminasyon yo.
- Aprann konpetans oto-defans.
- Konekte elèv yo avèk ajans ki ka ede yo.
- Bay eksperyans aprantisaj ki gen rapò ak travay, tankou eksperyans aprantisaj nan travay, ansèyman kominotè (Community-Based Instruction, CBI) ak/oswa fòmasyon pwofesyonèl nan kominote (Community-Based Vocational Education, CBVE).

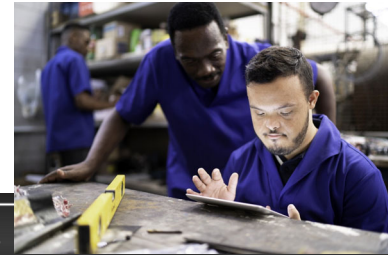


Responsablite Ajans

Plizyè ajans ka jwe yon wòl nan bay elèv yo sèvis. Ekip IEP a ta dwe ede fè koneksyon ant ajans yo ak elèv la. Se sèlman kontakte oswa envite yo kapab envite ajans yo pou vin travay avèk elèv la sou konsantman paran an oswa konsantman yon elèv ki te atenn laj majorite.

Ajans kle yo se:

- Ajans pou Moun ki Gen Andikap (Agency for Persons with Disabilities, APD)
- CareerSource Florida
- Sant pou Viv Endepandan (Centers for Independent Living, CIL)
- Divizyon Sèvis pou Moun Avèg (Division of Blind Services, DBS)
- Divizyon Reyabilitasyon Pwofesyonèl (Division of Vocational Rehabilitation, VR)
- Founisè sèvis lwazi ak divètisman
- Òganizasyon ak founisè sante, gen ladan founisè sèvis sante mantal yo
- Depatman Fanmi ak Timoun nan Florida (Florida Department of Children and Families, DCF)
- Lòt òganizasyon oswa founisè nan kominote a ki bay sèvis pou adilt



Sèvis Tranzisyon nan Anvan-Travay (Pre-ETS)

Sèvis Tranzisyon nan Anvan-Travay la (Pre-Employment Transition Services, Pre-ETS) ede elèv ki gen andikap yo eksplòre, prepare ak pran desizyon eklere sou lavi pwofesyonèl yo (karyè yo). Elèv ki gen

14 rive 21 lane, ki gen yon IEP, Plan 504 oswa lòt andikap ki dokimante, kalifye pou resevwa Pre-ETS gratis nan Reyabilitasyon Pwofesyonèl la (Vocational Rehabilitation, VR). Pèsònèl lekòl la kapab refere elèv yo pou Pre-ETS etan sou entènèt. Epi tou, gen yon fòm yon lòt adilt ka ranpli nan lavi elèv la avèk pèmasyon elèv la.

Lis sa a gen ladan tout chwa Pre-ETS ki disponib pou elèv yo.

- Konsèy sou Chèche Travay
- Fòmasyon sou Preparasyon pou Travay
- Eksperyans Aprantisaj nan Travay Ki Peye ak Sa Ki Pa Peye (Paid and Un-Paid Work Based Learning Experiences, WBLE)
- Fòmasyon sou Oto-Defans ak Leson Patikilye ant Kamarad
- Konsèy sou Edikasyon Apre Lekòl Segondè



Selon seksyon 1003.5716, nan Lwa Florida a, yo dwe abòde Pre-ETS la nan IEP a, sa dwe fèt lè elèv la vin gen 14 lane oswa lè li vin ale nan lekòl segondè.

http://www.leg.state.fl.us/statutes/index.cfm?mode=View%20Statutes&SubMenu=1&App_mode=Display_Statute&Search_String=1003.5716&URL=1000-1099/1003/Sections/1003.5716.html

Pou jwenn plis enfòmasyon sou sèvis VR yo pou elèv ki gen andikap yo, mande lekòl ou a oswa ale sou sit entènèt VR la: <http://www.rehabworks.org/stw.shtml>



Destinasyon Gradyasyon - Opsyon Diplòm Lekòl Segondè nan Florida

Nan Florida, elèv yo gen posiblite pou yo chwazi pami plizyè kalite opsyon gradyasyon. Opsyon gradyasyon yo kapab gen enpak sou chwa travay alavni, ansanm ak edikasyon ak fòmasyon siperyè. Asire ou chwazi opsyon gradyasyon ki pi apwopriye a pou jèn pitit ou a. Ou ta dwe diskite sa avèk ekip IEP a epi ou ta dwe ka re-egzaminen li si sa nesèsè.

Diplòm Nòmal 24 Kredi: Gen twa (3) opsyon diplòm lekòl segondè 24 kredi. Yo bay detay sou sa nan Tablo Opsyon Gradyasyon yo nan paj 6 ak 7. Majorite elèv ki gen andikap yo ap fini opsyon ki disponib pou tout elèv yo. Epitou, gen sèlman de (2) opsyon ki disponib pou elèv ki gen andikap yo. De (2) chwa sa yo pèmèt elèv yo ranplase yon kou fòmasyon pwofesyonèl ak teknik (Career and Technical Education, CTE) pou kontni ki gen rapò pou yon (1) kredi nan chak kat (4) matyè debaz yo. Dezyèm opsyon pou elèv ki gen andikap yo fèt espesyalman pou elèv ki gen gwo andikap mantal yo epi ki jwenn kredi atravè kou aksè yo epi yo evalye yo atravè evalyasyon altènatif yo. Jwenn plis enfòmasyon sou sa nan fen paj sa a. *Remak - Opsyon 24 kredi yo kapab konplete kòm opsyon 18 kredi tou. **Remak - Gen kèk distri ki gen kondisyon kredi anplis pou gradyasyon.

Opsyon Kredi ACCEL:

Elèv ki nan opsyon 18 kredi ACCEL la dwe reponn ak tout kondisyon gradyasyon ki genyen pou yon diplòm nòmal 24 kredi, sof si yo bezwen jwenn sèlman twa (3) kredi opsyonèl olye se uit (8). Edikasyon fizik ak yon kou sou entènèt pa obligatwa. Pwiske se yon opsyon akselere, yo ta dwe konsidere opsyon sa a avèk anpil atansyon.

Opsyon Gradyasyon CTE:

Elèv ki itilize opsyon sa a dwe reponn ak tout kondisyon ki genyen pou yon minimòm 18 kredi kote sèlman kat (4) kredi opsyonèl obligatwa. De (2) kredi opsyonèl nan kou CTE yo dwe debouché sou achèvman yon pwogram ak yon sètifika nan endistri a. De (2) kredi opsyonèl obligatwa nan yon pwogram aprantisaj nan travay, oswa jiska de (2) kredi opsyonèl, gen ladan enfòmasyon finansye pou ranpli kondisyon sa a.

Pwogram Diplòm Bakaloreya Entènasyonal (International Baccalaureate, IB)

Pwogram Diplòm IB a fèt pou elèv ki motive anpil ki gen 16 jiska 19 lane. Li baze sou yon kou anvan-inivèsite de (2) ane avèk egzamen entènasyonal ak kredi inivèsite. (Tcheke distri lekòl ou a pou disponiblite).

Pwogram Diplòm Sètifika Edikasyon Entènasyonal Avanse (Advanced International Certificate of Education, AICE):

Pwogram Diplòm AICE a fèt pou elèv ki gen 16 jiska 19 lane k ap chèche etid avanse nan preparasyon etid pou kolèj oswa inivèsite. Pwogram Diplòm AICE a baze sou kourikoulòm ak evalyasyon Egzaminasyon Entènasyonal Cambridge la. (Tcheke distri lekòl ou a pou disponiblite).

Opsyon Sòti ki Baze sou Pèfòmans:

Opsyon Soti ki Baze sou Pèfòmans lan se yon wout altènativ pou gradyasyon elèv ki gen omwen 16 lane, ki pa gen ase kredi pou gradyasyon, ki gen mwayèn (GPA) ba oswa ki nan mwayèn pou nivo klas aktyèl yo. Opsyon sa a PA fèt pou li se yon pwogram prefere oswa akselere pou soti bonè. (Tcheke distri lekòl ou a pou disponiblite).

Diplòm Nòmal Atravè Pwen Aksè

Anviwon 1 pousan nan tout elèv yo, ki se anviwon 10 pousan nan tout elèv ki gen andikap yo, genyen difikilte aprantisaj konplèks ki gen enpak sou aktivite yo, gen ladan lekòl, fonksyonman endepandan, lavi nan kominote, lwazi ak travay. Apre yo fin fè yon bon revizyon sou pèfòmans elèv la, rezilta evalyasyon yo ak lòt dosye yo, ekip IEP yo, ki gen ladan paran yo, ka mande konsantman alekri paran yo pou jèn yo ka jwenn yon diplòm nòmal atravè pwen aksè yo. Elèv ki sou pwen aksè yo jwenn yon evalyasyon altènatif, ki aktyèlman se Evalyasyon Altènè sou Estanda nan Florida (Florida Standards Alternate Assessment, FSAA). Nòt tèl la kapab anile si ekip IEP a rekòmande sa.

Pwen Aksè yo se atant nan aprantisaj pou elèv ki gen gwo andikap mantal yo. Pwen aksè yo aliyen avèk kourikoulòm edikasyon jeneral la sou estanda Florida yo avèk mwens kompleksite. Yo anseye pwen aksè yo nan kou aksè yo men sa pa vle di elèv k ap pran kou sa yo dwe nan yon salklas apa. Kou aksè yo kapab anseye nan yon salklas edikasyon jeneral avèk sipò yon pwofesè ESE, ki pèmèt elèv yo aprann nan yon anviwònman ki enkli tout moun.





Deziyasyon Diplòm

Pou jwenn yon deziyasyon merit, yon elèv dwe reponn ak kondisyon diplòm nòmal yo epi jwenn youn oswa plizyè sètifikasyon nan endistri yo apati lis ki etabli dapre seksyon 1003.492, Lwa Florida a. Pou jwenn yon sètifikasyon nan endistri a, elèv yo pran kou CTE yo epi yo dwe reyisi yon tè sètifikasyon ki gen rapò. Pou jwenn yon deziyasyon eskolè, yon elèv dwe jwenn kredi nan kou ki idantifye yo epi reyisi egzamen Fen Kou (End-of-Course, EOC) ki mansyone a. Gade tablo anba a pou jwenn detay oswa ale nan Lwa Florida yo

http://leg.state.fl.us/statutes/index.cfm?App_mode=Display_Statute&Search_String=&URL=1000-1099/1003/Sections/1003.4285.html.

| Pou Deziyasyon Eskolè a, Elèv Yo Dwe Genyen | Pou Deziyasyon Eskolè a, Elèv Yo Dwe Reyisi |
|--|---|
| 1 Kredi - Aljèb II | Aljèb II Egzamen Fen Kou (EOC) |
| 1 Kredi - Estatistik oswa yon Kou Matematik Rijid Tou | Jewometri EOC |
| 1 Kredi - Chimi oswa Fizik | Biyoloji I EOC |
| 1 Kredi nan yon Kou Rijid Tou pou Chimi oswa Fizik | Istwa Etazini EOC |
| 2 Kredi nan Menm Lang Mondyal | - - - - - |
| Yon Minimòm 1 Kredi nan AP, IB, AICE oswa yon Kou Enskripsyon Doub | - - - - - |

*Tanpri sonje: Yon elèv ki gen andikap pa kapab gen aksè ak yon anilasyon evalyasyon si l ap kontinye deziyasyon eskolè (evalyasyon EOC yo ki referanse anwo a pa kapab anile). ** Yon elèv ka pa nan yon evalyasyon Biyoloji I oswa Istwa Etazini si sèlman elèv la enskri nan yon kou Biyoloji I oswa Istwa Etazini AP, IB oswa AICE epi elèv la fè evalyasyon AP, IB oswa AICE yo epi genyen nòt minimòm pou jwenn kredi kolèj la.



MOVE CHEMEN: Evite Danje Abandon

Abandone lekòl segondè afekte elèv yo nan anpil fason negatif. Elèv ki abandone lekòl yo gen mwens chans jwenn kalite travay yo vle yo; mwens chans pou touche menm jan ak diplome lekòl segondè; plis chans pou bezwen èd piblik; ak plis chans pou fè yon krim. Gen anpil faktè ki enfluyans elèv yo abandone lekòl segondè. Eksplòre resous sa a pou jwenn plis enfòmasyon sou enpòtans angajman elèv - Pote Atansyon nan Prezans: Kenbe Timoun Ou an Sou Bon Wout la nan Pre-segondè (Premye Sik Segondè) ak Lekòl Segondè nan

https://attendanceworks.org/wp-content/uploads/2017/08/AW_HS-flyer-1-pager.pdf.

Elèv yo gen pi bon rezilta lè fanmi yo jwe yon wòl aktif nan edikasyon jèn yo. Kèk nan avantaj elèv yo jwenn akòz enplikasyon aktif fanmi yo se:

- Elèv yo pèfòme pi byen nan lekòl epi yo rete nan lekòl pi lontan.
- Kilti ak anviwònman lekòl la amelyore pou tout patisipan yo.
- Elèv yo fonksyone pi byen lè paran yo patisipe nan yon seri domèn nan aprantisaj elèv la.
- Reyisit elèv la pi wo lè lekòl ak fanmi yo travay kòm patnè.
- Fanmi, lekòl ak gwoup kominotè yo, tout ede amelyore reyisit elèv la (Henderson & Mapp, 2002).

Opsyon Gradyasyon 24 Kredi Florida 2021-22

| Opsyon Diplòm Nòmal 24 Kredi a <i>Disponib pou tout elèv yo, sa gen ladan elèv ki gen andikap yo</i> | Opsyon Diplòm Nòmal 24 Kredi avèk Egzijans Akademik ak Travay <i>Disponib sèlman pou elèv ki gen andikap yo</i> | Opsyon Diplòm Nòmal 24 Kredi (Kou Aksè yo) <i>Disponib sèlman pou elèv ki gen gwo andikap mantal yo, ki pran kou aksè yo ak evalyasyon altènatif la</i> |
|---|--|--|
| Lang Anglè (4 Kredi) | | |
| <ul style="list-style-type: none"> ▪ ELA 1, 2, 3, 4 ▪ Onè ELA yo, Plasman Avanse (AP), Sètifika Entènasyonal Edikasyon Avanse (AICE), Bakaloreya Entènasyonal (IB) ak kou enskripsyon doub ka satisfè egzijans sa a. | <p>Sa gen ladan tout egzijans ki dekri nan premye kolòn nan</p> <ul style="list-style-type: none"> ▪ Ka ranplase yon kou Fòmasyon Pwofesyonèl ak Teknik (CTE) ki gen kontni ki gen rapò ak Anglè pou Anglè 4 | <p>Sa gen ladan tout egzijans ki dekri nan premye kolòn nan</p> <ul style="list-style-type: none"> ▪ Ka ranplase kou aksè yo pou kou edikasyon jeneral yo ▪ Ka ranplase yon kou CTE ki gen kontni ki gen rapò ak Anglè pou Anglè 4 |
| Matematik (4 Kredi) | | |
| <ul style="list-style-type: none"> ▪ Youn ladan dwe se Aljèb 1 ak youn ladan dwe se Jewometri ▪ Sètifikasyon endistri ki bay kredi kolèj kapab ranplase jiska de (2) kredi matematik (sof Aljèb 1 ak Jewometri) ▪ Yon kredi syans enfòmatrik* ki idantifye kapab ranplase jiska yon (1) kredi matematik (sof Aljèb 1 ak Jewometri) *Yo pa kapab itilize yon kredi syans enfòmatrik pou ranplase yon kredi matematik ak yon kredi syans. | <ul style="list-style-type: none"> ▪ Youn ladan dwe se Aljèb 1 ak youn ladan dwe se Jewometri ▪ Sètifikasyon endistri ki bay kredi kolèj kapab ranplase jiska de (2) kredi matematik (sof Aljèb 1 ak Jewometri) ▪ Ka ranplase yon kou CTE ki gen kontni ki gen rapò ak matematik pou yon (1) kredi matematik (sof Aljèb 1 ak Jewometri) | <ul style="list-style-type: none"> ▪ Youn ladan dwe se Aljèb 1 ak youn ladan dwe se Jewometri ▪ Sètifikasyon endistri ki bay kredi kolèj kapab ranplase jiska de (2) kredi matematik (sof Aljèb 1 ak Jewometri) ▪ Ka ranplase kou aksè yo pou kou edikasyon jeneral yo ▪ Ka ranplase yon kou CTE ki gen kontni ki gen rapò ak matematik pou yon (1) kredi matematik (sof Aljèb 1 ak Jewometri) |
| Syans (3 Kredi) | | |
| <ul style="list-style-type: none"> ▪ Youn ladan dwe se Biyoloji 1 kote de (2) ladan dwe se kou syans rijid tou ▪ De (2) nan twa (3) kredi obligatwa yo dwe gen yon eleman laboratwa • Yon sètifikasyon endistri ki bay kredi kolèj ranplase jiska yon (1) kredi syans (sof Biyoloji 1) • Yon kredi syans enfòmatrik* ki idantifye ka ranplase jiska yon (1) kredi syans (sof Biyoloji 1) *Yo pa kapab itilize yon kredi syans enfòmatrik pou ranplase yon kredi matematik ak yon kredi syans. | <p>Sa gen ladan tout egzijans ki dekri nan premye kolòn nan</p> <ul style="list-style-type: none"> ▪ Ka ranplase yon kou CTE ki gen kontni ki gen rapò ak syans pou yon (1) kredi syans (sof Biyoloji 1) | <p>Sa gen ladan tout egzijans ki dekri nan premye kolòn nan</p> <ul style="list-style-type: none"> ▪ Ka ranplase kou aksè yo pou kou edikasyon jeneral yo ▪ Ka ranplase yon kou CTE ki gen kontni ki gen rapò ak syans pou yon (1) kredi syans (sof Biyoloji 1) |
| Syans Sosyal (3 Kredi) | | |
| <ul style="list-style-type: none"> ▪ 1 kredi nan Istwa Mondyal ▪ 1 kredi nan Istwa Etazini ▪ .5 kredi nan Istwa Gouvènman Etazini ▪ .5 kredi nan Enfòmasyon Ekonomik ak Finansye | <p>Sa gen ladan tout egzijans ki dekri nan premye kolòn nan</p> <ul style="list-style-type: none"> ▪ Ka ranplase yon kou CTE ki gen kontni ki gen rapò ak syans sosyal pou yon (1) kredi syans sosyal (sof Istwa Etazini) | <p>Sa gen ladan tout egzijans ki dekri nan premye kolòn nan</p> <ul style="list-style-type: none"> ▪ Ka ranplase kou aksè yo pou kou edikasyon jeneral yo ▪ Ka ranplase yon kou CTE ki gen kontni ki gen rapò ak syans sosyal pou yon (1) kredi syans sosyal (sof Istwa Etazini) |
| Opsyonèl (8 Kredi) | | |
| | <ul style="list-style-type: none"> ▪ Dwe gen ladan .5 kredi nan kou ki baze sou travay ▪ Ka gen ladan kou pou edikasyon elèv eksepsyonèl (ESE) | <ul style="list-style-type: none"> ▪ Ka gen ladan kou ki baze sou travay |
| Boza ak Atizay Espèktak, Diskou ak Deba oswa Atizay Pratik (1 Kredi) | | |
| Edikasyon Fizik pou ajoute entegrasyon sante (1 Kredi) | | |
| Yon Kou sou Entènèt (Ekip IEP a ka anile egzijans lan) | | |
| Elèv yo dwe genyen yon mwayèn 2.0 nan yon echèl 4.0 epi reyisi evalyasyon nan tout eta a oswa reponn ak kritè pou yon anilasyon rezilta evalyasyon. | | |

Opsyon Gradyasyon Florida 2021-22 – Opsyon ACCEL ak Opsyon Gradyasyon Fòmasyon Pwofesyonèl ak Teknik (CTE)

| | |
|---|--|
| <p>Opsyon Kourikoulòm 18 Kredi Ki Difisil Akademikman pou Ranfòse Aprantisaj (ACCEL) – Disponib pou tout elèv yo, sa gen ladan elèv ki gen andikap yo</p> | <p>Opsyon Gradyasyon Fòmasyon Pwofesyonèl ak Teknik (CTE) (ki egzije yon minimòm 18 kredi) – Disponib pou tout elèv yo, sa gen ladan elèv ki gen andikap yo</p> |
| <p>Lang Anglè (4 Kredi)</p> | |
| <ul style="list-style-type: none"> ▪ ELA 1, 2, 3, 4 ▪ Onè ELA yo, Plasman Avanse (AP), Sètifika Entènasyonal Edikasyon Avanse (AICE), Bakaloreya Entènasyonal (IB) ak kou enskripsyon doub ka satisfè egzijans sa a. | <p>Sa gen ladan tout egzijans ki dekri nan premye kolòn nan</p> <ul style="list-style-type: none"> ▪ Sa gen ladan evalyasyon Lekti klas 10yèm ane nan tout eta a oswa evalyasyon ELA (Anglè) klas 10yèm ane oswa genyen yon nòt ki koresponn |
| <p>Matematik (4 Kredi)</p> | |
| <ul style="list-style-type: none"> ▪ Youn ladan dwe se Aljèb 1 ak youn ladan dwe se Jewometri ▪ Sètifikasyon endistri ki bay kredi kolèj kapab ranplase jiska de (2) kredi matematik (sof Aljèb 1 ak Jewometri) *Yo pa kapab itilize yon kredi syans enfòmasyon pou ranplase yon kredi matematik ak yon kredi syans. | <p>Sa gen ladan tout egzijans ki dekri nan premye kolòn nan</p> |
| <p>Syans (3 Kredi)</p> | |
| <ul style="list-style-type: none"> ▪ Youn ladan dwe se Biyoloji 1 ▪ De (2) nan twa (3) kredi obligatwa yo dwe gen yon eleman laboratwa ▪ Youn sètifikasyon endistri ki bay kredi kolèj ka ranplase jiska yon (1) kredi syans (sof Biyoloji 1) ▪ Youn kou syans enfòmasyon* ki idantifye ka ranplase jiska yon (1) kredi syans (sof Biyoloji 1) * Yo pa kapab itilize yon kredi syans enfòmasyon pou ranplase yon kredi matematik ak yon kredi syans. | <p>Sa gen ladan tout egzijans ki dekri nan premye kolòn nan</p> |
| <p>Syans Sosyal (3 Kredi)</p> | |
| <ul style="list-style-type: none"> ▪ 1 kredi nan Istwa Mondyal ▪ 1 kredi nan Istwa Etazini ▪ .5 kredi nan Istwa Gouvènman Etazini ▪ .5 kredi nan Enfòmasyon Ekonomik ak Finansye | <p>Sa gen ladan tout egzijans ki dekri nan premye kolòn nan</p> |
| <p>Opsyonèl (3 Kredi)</p> | <p>Opsyonèl (4 Kredi)</p> |
| <p>Fòmasyon Pwofesyonèl ak Teknik – Pa Obligatwa</p> <p>Pwogram Aprantisaj ki Baze sou Travay – Pa Obligatwa</p> | <ul style="list-style-type: none"> ▪ Fòmasyon Pwofesyonèl ak Teknik (2 Kredi) - Kou yo dwe debouche sou yon achèyman yon pwogram ak yon sètifika nan endistri a. ▪ Pwogram Aprantisaj ki Baze sou Travay (2 Kredi) - Fini de (2) kredi nan pwogram aprantisaj ki baze sou travay <ul style="list-style-type: none"> ○ Ka ranplase jiska 2 kredi opsyonèl, ki gen ladan mwaye kredi nan enfòmasyon finansye, pou kou pwogram aprantisaj ki baze sou travay pou satisfè kondisyon an |
| <p>Boza ak Atizay Espèktak, Diskou ak Deba oswa Atizay Pratik (1 Kredi)</p> | <p>Boza ak Atizay Espèktak, Diskou ak Deba oswa Atizay Pratik– Pa Obligatwa</p> <p>*Dwe satisfè achèyman pwogram lan ak sètifikasyon nan endistri a</p> |
| <p>Edikasyon Fizik – Pa Obligatwa</p> | |
| <p>Kou sou Entènèt – Pa Obligatwa</p> | |
| <p>Elèv yo dwe genyen yon mwayèn 2.0 nan yon echèl 4.0 epi reyisi evalyasyon nan tout eta a oswa reponn ak kritè pou yon anilasyon rezilta evalyasyon.</p> | |



Chanje Vwa: Ranvwaye Dat pou Resevwa yon Diplòm Nòmal

Non sèlman elèv ki gen andikap yo kapab travay pou atenn yon diplòm nòmal, gen kèk elèv ki gen andikap ki ka ranvwaye dat pou resevwa diplòm nan epi kontinye resevwa sèvis edikatif atravè distri lekòl la. Pwosesis ranvwa a nesèsè akòz elèv ki resevwa yon diplòm lekòl segondè nòmal pa kalifye ankò pou yon edikasyon piblik gratis epi ki apwopriye (Free Appropriate Public Education, FAPE). Gen de (2) pati nan ranvwa a.

1. Elèv la dwe gen yon IEP ki "preskri edikasyon espesyal, planifikasyon tranzisyon, sèvis tranzisyon oswa sèvis ki gen rapò rive 21 ane". Sa vle di, akòz andikap la, yon elèv dwe kontinye edikasyon ak sèvis yo.
2. Elèv la dwe enskri nan youn (1) pami plizyè pwogram espesifik yo. Ale nan tablo ki nan paj sa a pou ka jwenn pwogram yo ak tout deskripsyon yo.

Elèv ki gen andikap yo, ki jwenn yon diplòm nòmal epi ki pa fè ranvwa, PA kalifye pou okenn lòt sèvis nan distri lekòl la. Pandan sitiyasyon ranvwa a, elèv yo ka genyen orè fleksib. Pa egzanzp, yo ka pa ale lekòl chak jou oswa yo ka gen yon orè chak jou ki pi kout. Elèv la ta dwe prezan. Elèv yo ka mande diplòm yo pandan peryòd ranvwa a epi kite lekòl segondè.

Ranvwa Diplòm atravè Tranzisyon Pwolonje (Pwogram Florida 18-22)

Lejislasyon Florida a pèmèt elèv ki gen andikap yo ranvwaye dat pou yo resevwa diplòm nòmal yo a epi kontinye resevwa sèvis edikasyon espesyal nan distri lekòl yo a [1003.4282(1)(c). F.S.] (Lwa Florida).

Kalandriye ranvwa pou elèv ki fè ranvwa yo:

1. Pou IEP a ka anvigè a laj 14 lane, oswa pou l anplas epi operasyonèl nan premye jou lekòl segondè elèv la, y ap dokimante yon diskisyon sou pwosesis ranvwa a.
2. Pou IEP a anvigè nan kòmansman ane lekòl elèv la dwe gradye a, dwe genyen yon deklarasyon paran an, responsab legal la, oswa elèv la siyen, si elèv la atenn laj majorite epi si yo te transfere dwa yo ba li, li konprann pwosesis pou ranvwa a epi idantifye si elèv la ap ranvwaye dat pou resevwa diplòm lekòl segondè nòmal li a.
3. Apati 30 janvyè nan ane elèv la ta dwe gradye a, distri lekòl yo pral fè fanmi yo ak/oswa elèv yo konnen si yo pa ranvwaye dat pou resevwa diplòm lekòl segondè a lè tout egzijans yo fin respekte/satisfè, sa pral rann distri yo pa responsab pou yo bay yon edikasyon piblik gratis epi ki apwopriye (FAPE).
4. 15 me nan ane elèv la ta dwe gradye a, se dat limit pou fin fè nenpòt chanjman ki nesèsè nan desizyon ranvwa a (Règleman 6A-1.09963, F.A.C.).

Pou satisfè kritè pou kalifikasyon an, yon elèv dwe:

1. Satisfè tout kredi, mwayèn (GPA) ak egzijans tès pou diplòm nòmal la.
2. Gen yon IEP ki dokiman nesèsite pou ansèyman espesyalize, tranzisyon oswa sèvis ki gen rapò rive 21 lane.
Nan moman ranvwa a, elèv la dwe enskri nan youn pami pwogram edikatif yo dekre anba a.

| Kalite Pwogram | Deskripsyon Pwogram |
|---|--|
| Pwogram Kredi Kolèj Akselere, jan sa dekri nan seksyon 1007.27(1), F.S. Tanpri sonje - Pwogram sa yo souvan gen egzijans pou kalifikasyon ki rijid, tankou GPA. | Pwogram kredi kolèj akselere, jan sa dekri nan seksyon 1007.27(1), F.S., gen ladan enskripsyon doub ak admisyon bonè, plasman avanse, kredi atravè egzamen, pwogram Bakaloreya Entènasyonal (IB) ak pwogram Sètifika Entènasyonal pou Edikasyon Avanse (AICE). Tanpri sonje: Kou ak pwogram disponib pou enskripsyon doub yo pral varye selon distri lekòl la. |
| Pwogram Kolèj Bonè | Pwogram Bakaloreya Entènasyonal (IB) ak pwogram Sètifika Entènasyonal pou Edikasyon Avanse (AICE) |
| Kou Sètifikasyon nan Endistri ki Bay Kredi Kolèj | Kou ak pwogram disponib pou sètifikasyon nan endistri a pral varye selon distri lekòl la epi ka gen egzijans pou kalifikasyon. |
| Jwenn Deziyasyon Eskolè | Pèmèt elèv yo kontinye travay sou egzijans ki nesèsè yo pou jwenn yon diplòm ki gen Deziyasyon Eskolè. Tanpri sonje – Pou yon elèv jwenn deziyasyon sa a, rezilta tès obligatwa nan tout eta a pa kapab anile. |
| Travay-Etid Estriktire, Estaj oswa Anvan-Aprantisaj | Pwogram ki prepare elèv pou travay gen ladan yon konsantrasyon sou konpetans sa yo ki ankouraje anboche: oto-detèminasyon ak oto-defans; entèraksyon sosyal; fòmasyon sou vwayaj; komunikasyon; ak viv yon fason endepandan. Tanpri sonje, disponiblite a pral varye selon distri lekòl la; epi gen kèk pwogram ki gen yon pwosesis aplikasyon, egzijans pou kalifikasyon ak/oswa espas limite, kidonk admisyon an ka pa garanti epi planifye davans enpòtan. Egzanzp Pwogram: - Pwojè SEARCH - Ansèyman Kominotè (CBI) - Fòmasyon Pwofesyonèl nan Kominote (CBVE) - Antrepriz nan Lekòl (SBE) - Estaj - Anvan-Aprantisaj |



Pran yon Nouvo Direksyon: Opsyon Apre Lekòl

Elèv lekòl segondè yo ki vle jwenn plis edikasyon oswa fòmasyon apre lekòl segondè gen anpil chwa nan Florid. Gen opòtinite tou pou elèv yo jwenn sèvis pou sipòte siksè apre segondè. Rezime Pèfòmans (SOP) se yon dokiman ki dwe bay ak elèv ki gen andikap yo lè y ap kite lekòl segondè avèk yon diplòm estanda oswa ki gen laj pou kite pwogram edikatif yo. SOP dekri elèv la konsènan sa yo: pèfòmans akademik ak fonksyonèl, preferans elèv, enterè, fòs ak bezwen; aranjman, modifikasyon ak/oswa teknoloji asiste ki itilize nan lekòl segondè; rekòmandasyon pou aranjman; epi teknoloji asiste ki ka nesèsè nan anviwònman granmoun. Jwenn plis enfòmasyon sou SOP nan

<http://project10.info/DPage.php?ID=222>.

Dokiman anplis ka nesèsè epi ka varye selon kolèj la. Anpil kolèj egzije yon evalyasyon resan. Pou asire aranjman yo anplas anvan kou yo kòmanse, elèv yo ta dwe kontakte biwo sèvis andikap yo nan sant teknik, kolèj oswa inivèsite yo konte ale a.

Sèvis Andikap nan Kolèj ak Inivèsite - Lwa sou Edikasyon Moun ki gen Andikap yo (IDEA), ki egzije lekòl piblik yo pou kreye yon IPE ak bay elèv ki gen andikap yo sèvis, pa aplike apre yon elèv fin gradye nan lekòl segondè. Granmoun yo, ki gen ladan elèv kolèj yo, tonbe anba Lwa Ameriken ki gen Andikap yo ak Seksyon 504 Lwa sou Reyabilitasyon an. Elèv ki gen andikap ki planifye ale nan kolèj dwe idantifye tèt yo kòm yon moun ki gen andikap epi prepare pou jwe yon wòl aktif nan detèmine ki aranjman ki nesèsè pou ede yo reyisi. Eksplore diferans ant IDEA ak ADA nan

<https://www.gtc.edu/sites/default/files/files/documents/DIFFERENCES%20BETWEEN%20HIGH%20SCHOOL%20AND%20COLLEGE%20DISABILITY%20SERVICES.pdf>

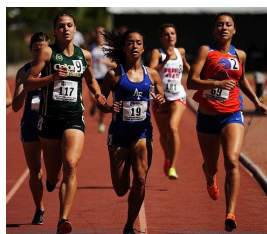
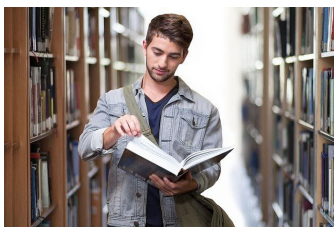
Kolèj ak Sant Pwofesyonèl ak Teknik yo - Florida ofri elèv yo 46 sant pwofesyonèl ak teknik akredite nan eta a, ki bay edikasyon ak sètifikasyon nesèsè pou travay nan yon domèn pwofesyonèl ak teknik patikilye. Pwogram yo fleksib pou elèv yo epi bay edikasyon ak fòmasyon nan endistri espesifik pou yon bann metye. Jwenn plis enfòmasyon sou Fòmasyon Pwofesyonèl ak Teknik: Amelyore Eksperyans Edikatif nan Pre-Segondè, Lekòl Segondè ak Edikasyon Apre Lekòl Segondè nan

http://project10.info/Documents/CTE_SSTIC_Product_with_CTE_Option_4.17.2020.pdf.

Sistèm Kolèj Florida - 28 kolèj nan eta a ofri sètifika ki gen rapò ak karyè epi diplòm de (2) lane ki prepare elèv yo pou transfere nan yo pwogram diplòm lisans oswa pou antre nan travay ki egzije kompetans espesifik. Enstitisyon Sistèm Kolèj Florida yo gen yon règleman pòt ouvri. Sa vle di elèv yo, ki te jwenn yon diplòm lekòl segondè nòmal, te jwenn yon diplòm ekivalan lekòl segondè oswa te demontre siksè nan pwogram etid apre segondè, pral admèt nan yon pwogram diplòm de ane. Anpil ofri tou diplòm bakaloreya nan domèn ki gen gwo demann yo. Kredi nou te jwenn nan diplòm De (2) Ane Liberal yo nan yon Kolèj Florida kapab transfere tou nan yon pwogram 4 lane nan yon Inivèsite Florida. Jwenn plis enfòmasyon sou Sistèm 2 + 2 nan http://www.fldoc.org/core/fileparse.php/5421/urlt/0078404-pathways_to_success.pdf.

Jwenn plis enfòmasyon sou preparasyon jèn pitit ou a pou edikasyon apre segondè nan Pare pou Opòtinite Edikatif Apre Lekòl Segondè: Fanmi k ap Sipòte Elèv yo pou Sikè nan http://project10.info/Documents/Final_PSE_Product_for_Posting_5.29.20.pdf.

Sistèm Inivèsite Eta a - Gen 12 inivèsite piblik nan Florida ki ofri diplòm lisans kat ane, ansanm ak diplòm etid siperyè ak pwofesyonèl. Admisyon nan inivèsite piblik Florid yo kompetitif. Elèv alavni yo dwe fini yon kourikoulòm rijid nan lekòl segondè epi aplike pou plis pase yon inivèsite pou ogmante chans yo pou yo aksepte yo. Jwenn plis enfòmasyon konsènan fason yon elèv pou premye fwa kapab antre nan inivèsite piblik Florida yo isit la - <https://www.fblog.edu/universities/admissions-transfers/undergraduate-admissions/>.



Edikasyon Enklizif Apre Lekòl Segondè (Inclusive Postsecondary Education, IPSE), yo rele l tou, Pwogram Tranzisyon ak Apre Lekòl Segondè pou Elèv ki gen Andikap Entèlekyèl (Transition and Postsecondary Programs for Students with Intellectual Disabilities, TPSID), se pwogram apre segondè ki bay aksè pou moun ki gen andikap entèlekyèl yo etidye ansanm ak kamarad ki pa gen andikap sou yon kanpis kolèj. Elèv yo ka pran kou, pratike konpetans sosyal ak aprann konpetans pou anboche. Enklizyon kamarad nan menm laj, pi bon aksè ak opòtinite travay epi amelyorasyon konpetans lavi endepandan yo pami avantaj pwogram sa yo. Elèv ki jwenn yon diplòm nòminal nan kourikoulòm aksè a kalifye pou aplike. Pou jwenn plis enfòmasyon, tanpri ale sou paj entènèt Edikasyon Enklizif Apre Lekòl Segondè a nan sit entènèt Pwojè 10 la nan <http://project10.info/DPage.php?ID=193>.

Sant pou Elèv ki gen Kapasite Inik nan Florida (Florida Center for Students with Unique Abilities, FCSUA) - Objektif sant lan se pou ogmante lavi endepandan, edikasyon enklizif apre segondè ak eksperimental epi opòtinite pou travay pou elèv ki gen andikap entèlekyèl yo. Finansman disponib pou ede kolèj yo etabli nouvo pwogram pou bous detid pou elèv pou patisipe nan pwogram sa yo. Gen plizyè distenksyon enpòtan ant opòtinite finansman TPSID ak FCSUA yo. Règleman FCSUA yo egzije sa yo:

- Elèv yo dwe te kite sistèm K-12 lan pou kalifye pou bous detid FCSUA. Elèv yo ka depase 22 ane epi rete
- kalifye pou bous detid FCSUA.
- Pwogram apre segondè yo dwe gen estati Pwogram Tranzisyon Apre Segondè Konplè Florid (FPCTP) oswa nan pwosesis aplikasyon pou kalifye pou kapab resevwa finansman sibvansyon.
- Pwogram apre segondè yo dwe aksesib pou elèv yo ki te soti nan sistèm K-12 la. Pou jwenn plis enfòmasyon, tanpri ale sou: www.FCSUA.org.

Kle pou Sikse: Atitud, Oto-Defans ak Preparasyon - Kesyon Prensipal sou Edikasyon Apre Lekòl Segondè

Men kèk nan kesyon prensipal ak rekòmandasyon pou fanmi jèn ki gen andikap yo pou ede yo prepare pou edikasyon apre lekòl segondè (Biwo pou Dwa Sivil, Depatman Edikasyon Etazini, 2011).

1. Èske jèn ou an konprann andikap li a?

Jèn ki gen andikap yo bezwen konnen nati andikap yo ansanm ak pwen fò, enterè ak ki

aranjman ki te ede yo reyisi nan aprantisaj. Konpetans sa yo kapab aprann pandan li nan lekòl epi pratike pandan pwosesis IEP a, kidonk, jèn sa a prepare pou dekrit andikap li epi revandike sipò ki pral ede li reyisi nan kolèj.

2. Èske jèn ou an aksepte responsablite pou sikse li?

Jèn ki gen andikap yo ki vle ale nan kolèj pral kite yon sistèm lekòl kote granmoun yo revandike epi oryante aprantisaj ak aranjanman yo nan yon sistèm edikasyon apre segondè ki egzije yo defann tèt yo epi responsab pou pwòp aprantisaj yo.

3. Èske jèn ou an ap pran yon kourikoulòm preparatwa apwopriye?

Elèv yo ki planifye ale nan kolèj lè yo gradye pral bezwen fini yon kou etid ki pral prepare yo kòm sadwa. Li enpòtan pou jèn ki rankontre avèk konsyè oryantasyon lekòl segondè yo asire yo nan bon pwogram etid la.

4. Èske jèn ou an te aprann konpetans sou jesyon tan?

Jèn ki gen andikap yo nòmalmman resevwa yon bon kantite oryantasyon ak direksyon nan lekòl segondè. Nivo siveyans ak sipò sa a pa pral bay nan anviwònman apre segondè. Li enpòtan pou jèn ki gen andikap yo devlope konpetans sou jesyon tan pandan yo lekòl pou yo kapab reyisi yon fwa yo poukont yo nan kolèj yo.

5. Èske jèn ou an gen konpetans enfòmasyon?

Konpetans enfòmasyon yo ede elèv ki gen andikap yo reyisi nan kolèj. Jèn ki gen andikap yo kapab travay avèk biwo sèvis andikap kolèj la, ansanm ak laboratwa enfòmasyon ak pèsònèl bibliyotèk, pou kowòdone zouti teknoloji yo ki pral ede yo itilize òdinatè. Teknoloji asistans yo kapab ede elèv ki gen andikap vizyèl, tande, fizik oswa lòt pou itilize òdinatè.

6. Èske ou menm ak jèn ou an konsidere pwogram preparasyon edikasyon apre lekòl segondè yo?

Anpil kolèj ak inivèsite gen pwogram dete pou elèv yo ki toujou nan lekòl segondè pou yo kapab viv lavi kanpis. Fanmi yo kapab travay avèk pèsònèl lekòl segondè jèn lan pou idantifye pwogram preparasyon nan kolèj oswa inivèsite lokal.

7. Èske ou te gide jèn ou an nan rechèch pwogram edikasyon apre lekòl segondè yo?

Li enpòtan pou jèn ki gen andikap ou an ak fanmi li chèche kolèj ak inivèsite yo epi chache konnen sipò ak sèvis ki disponib yo, ansanm ak pwosesis ak egzijans pou òganize aranjanman ki nesèse yo.

8. Èske ou menm ak jèn ou an konsidere patisipe sou kanpis?

Premye ane kolèj la kapab difisil anpil, espesyalman si jèn ou an pral viv lwen kay la. Oryantasyon pou nouvo elèv oswa elèv premye ane yo se yon bon kote pou kòmanse aprantisaj sou kanpis la, fè zanmi epi deside nan ki aktivite pou patisipe.

Pou jwenn aksè ak tout piblikasyon ki rele "Tranzisyon Elèv ki gen Andikap yo nan Edikasyon Apre Lekòl Segondè: Yon Gid pou Pwofesè Lekòl Segondè yo," ale sou <http://www2.ed.gov/about/offices/list/ocr/transitionguide.html>





Eksplòre Koneksyon avèk Ajans

Amezi elèv yo ap rapwoche gradyasyon, elèv ak fanmi yo ta dwe konekte oswa kreye lyen avèk ajans yo. Ajans ak resous sa yo kapab itil nan planifikasyon pou lavi apre lekòl segondè:

Agency for Persons with Disabilities (APD)



Ajans pou Moun ki gen Andikap yo (Agency for Persons with Disabilities, APD) ede sipòte sila yo ki gen andikap devlopmanal. APD ka ede viv, aprann ak travay pou sila yo ki gen andikap devlopmanal.

www.apd.myflorida.com

CareerSource Florida



Sant CareerSource lokal yo sipòte biznis yo epi ede sila yo k ap chèche travay. Pou jwenn plis enfòmasyon, tanpri vizite sit entènèt CareerSource Florida a nan <https://careersourceflorida.com>.

Disability Rights Florida



Bay defans legal ak pwoteksyon dwa pou adilt ak timoun, ki gen yon bann andikap. <https://disabilityrightsflorida.org/>

Division of Blind Services (DBS)



Divizyon Sèvis pou Moun ki Avèg la (Division of Blind Services, DBS) itilize yon apwòch ekip pou bay sèvis tranzisyon. DBS mete ansanm elèv, paran oswa manm fanmi, pwofesè, founisè sèvis ak zanmi yo ansanm pou ede jèn moun ki avèg oswa ki gen pwoblèm vizyèl ki grav. DBS ede bati konpetans pou vwayaje ak viv endepandan. Epitou, DBS ka ede nan bati konpetans pou itilize teknoloji asistans ak li Bray. Jwenn plis enfòmasyon sou DBS nan - <http://dbs.myflorida.com/Transition/index.html>.

Florida Association of Centers for Independent Living (CIL)



Sant pou Viv Endepandan an (Center for Independent Living, CIL) sipòte lavi kominotè ak endepandans pou moun ki gen andikap sou baz kwayans tout moun kapab viv avèk diyite, pran pwòp desizyon yo epi patisipe konplètman nan sosyete a.

<https://www.floridacils.org/home>

Florida Developmental Disabilities Council (FDDC)



Konsèy sou Andikap Devlopmanal nan Florida (Florida Developmental Disabilities Council, FDDC) ede planifye sipò endividyèl ak pou fanmi nan Florida. FDDC planifye epi finanse rechèch ak pwogram pou moun ki gen andikap entèlektyèl ak devlopmanal yo pou amelyore kalite lavi yo. FDDC elabore yon Gid sou Edikasyon Apre Lekòl Segondè nan Florida. Gid la pataje enfòmasyon sou opsyon kolèj ak inivèsite pou elèv ki gen gwo andikap mantal yo. Gid la bay detay sou: pwogram, egzijans pou admisyon, detay sou aplikasyon, opsyon lojman, opòtinitè travay ak benevola, transpò ak depans.

Gid la ak lòt resous yo disponib nan - <https://www.fddc.org/publications>.

Sant pou Paran nan Florida



Rezo Fanmi sou Andikap (Family Network on Disabilities, FND) ak sant paran rejyonal yo se founisè ki jwenn finansman federal pou sèvis fòmasyon paran ak enfòmasyon (Parent Training Information, PTI). Yo bay paran, pwofesè, òganizasyon kominotè ak gwoup relijye yo èd. Efò sa yo ede paran yo nan Florida ogmante konesans yo sou fason pou ede jèn pitit yo reyisi nan lekòl ak pase nan aktivite apre lekòl segondè. Jwenn plis enfòmasyon sou sèvis PTI Florida a epi jwenn yon sant toupre ou nan

<http://fndusa.org/>.

Lòt Sant pou Paran yo gen ladan:

Empowerment Parent Resource Center



<https://www.eprcnwfl.com/>

Parent to Parent of Miami

<https://www.ptopmiami.org/>



Vocational Rehabilitation (VR)



VR (Reyabilitasyon Pwofesyonèl) se yon patnè kle. VR ede sipòte elèv ki gen andikap yo soti lekòl pou ale travay. Sèvis Tranzisyon pou Jèn Moun VR la (VR Transition Youth Services) ede elèv yo prepare, jwenn ak kenbe travay. VR kapab ede jwenn aksè ak sesyon konsèy pou karyè, edikasyon oswa fòmasyon apre lekòl segondè ak eksperyans nan travay. Elèv ki gen andikap yo ka aplike pou VR kou yo gen 14 zan. Aprann plis sou Sèvis Tranzisyon pou Jèn Moun VR la nan

<http://rehabworks.org/stw.shtml>.



Eksplòre Resous Tranzisyon pou Fanmi

10 Fason pou Amelyore Konpetans Kominikasyon Elèv Segondè Ou A

<https://www.understood.org/en/learning-attention-issues/child-learning-disabilities/communication-disorders/10-ways-to-improve-your-high-schoolers-communication-skills?view=slideview>

Rezilta Fòmasyon Pwofesyonèl ak Teknik, Enklizyon ak Apre Lekòl Segondè pou Elèv ki Gen Andikap Yo

<https://caldercenter.org/publications/career-and-technical-education-inclusion-and-postsecondary-outcomes-students>

Diferans Ki Genyen Ant Sèvis Lekòl Segondè yo ak Kolèj yo Bay Moun ki Gen Andikap Yo

<https://www.gtc.edu/sites/default/files/files/documents/DIFFERENCES%20BETWEEN%20HIGH%20SCHOOL%20AND%20COLLEGE%20DISABILITY%20SERVICES.pdf>

Lide Aktivite Fonksyon Egzekitif pou Jèn Moun ki Gen 12 zan ak Plis

<https://46y5eh11fhgw3ve3ytpwxt9r-wpengine.netdna-ssl.com/wp-content/uploads/2015/05/Activities-for-Adolescents.pdf>

Gid Fanmi pou Planifikasyon Tranzisyon nan Segondè pou Elèv ki Gen Andikap yo

http://project10.info/Documents/FamilyGuide_Revised_FINAL_6.13.18.pdf

Lis Pwogram Sistèm Kolèj nan Florida

<http://www.fldoe.org/schools/higher-ed/fl-college-system/academic-student-affairs/>

Konsèy Kowòdinasyon pou Moun ki Soud ak Moun ki Tande Di nan Florida (FCCDHH)

<http://www.floridahealth.gov/provider-and-partner-resources/fccdhh/resources/index.html>

Bwochi Pwogram Fòmasyon Pwofesyonèl ak Teknik Depatman Edikasyon Florida a

<http://www.fldoe.org/academics/career-adult-edu/career-tech-edu/>

Depatman Edikasyon nan Florida; Enfografi Gwoup Karyè

<http://www.fldoe.org/core/fileparse.php/5652/urlt/CareerClusterInfographics.pdf>

Depatman Edikasyon nan Florida; Paj entènèt pou Bous Detid

<http://www.fldoe.org/contact-us/search.stml?q=Scholarships>

Pare pou Opòtinite Edikatif Apre Lekòl Segondè: Fanmi K ap Sipòte Elèv Yo Pou Yo Ka Fè Sikse

<http://project10.info/DPage.php?ID=77#NS138>

Pratike Konpetans Sosyal: Fason pou Anseye Elèv Ou Entèraksyon Sosyal

<http://www.ldonline.org/article/21025/>

Pwojè 10: Rezo Edikasyon sou Tranzisyon

Travay - <http://project10.info/Employment.php#NS62>

Edikasyon ak Fòmasyon Apre Lekòl Segondè - <http://project10.info/PostsecondaryEducation.php#NS27>

Lis Verifikasyon Sèvis Tranzisyon - <https://padlet.com/aschoenb/cbxve4zdy1e4>

Reyabilitasyon Pwofesyonèl: Paj entènèt Sèvis Tranzisyon Anvan-Travay (Pre-ETS) avèk Fòm Referans

http://www.rehabworks.org/stw_star.shtml

Feyè Pre-ETS VR la - <http://www.rehabworks.org/docs/flyers/Pre-EmploymentTransitionServices.pdf>



Pwojè 10 jwenn finisman nan men Depatman Edikasyon Florida, Divizyon Lekòl Piblik ak Edikasyon Kominotè, Biwo Edikasyon pou Elèv Eksepsyonèl gras ak èd federal anba Lwa sou Edikasyon pou Moun Ki Gen Andikap yo (Individuals with Disabilities Education Act, IDEA). Fon Part B ak fon leta.